

Béthune, Frankrijk, 27 juli 2011

Persinformatie VNF

Voies navigables de France beheert, moderniseert en onderhoudt 6.100 km aan waterwegen - het grootste Europese netwerk van kanalen en bevaarbare rivieren - meer dan 3.000 constructies en 40.000 hectaren aan openbaar gebied grenzend aan de waterwegen. De organisatie draagt eveneens bij aan de ontwikkeling van activiteiten die gerelateerd zijn aan transport en toerisme.

VNF's actualiteiten van april, mei en juni 2011

▪ Seine-Nord Europe: Start onderhandelingen voor aanleg kanaal

5 mei 2011 - Voies navigables de France is zeer verheugd met de aankondiging van de Franse president Nicolas Sarkozy, die in aanwezigheid van Nathalie Kosciusko-Morizet, minister van Milieu, Duurzame Ontwikkeling, Transport en Huisvesting, Thierry Mariani, staatssecretaris van Transport en Jean-Louis Borloo, oud-minister en Député du Nord, is gedaan met betrekking tot de start van de onderhandelingen voor de aanleg van het kanaal Seine-Nord Europe.



Deze essentiële stap binnen de publiek-private samenwerkingsprocedure betekent het startsignaal voor de discussies die VNF met elk van de twee gekozen kandidaten, Bouygues Travaux Publics en Vinci Concessions, zal voeren met het zicht op de uiteindelijke ondertekening van het samenwerkingscontract. Deze beslissing onderstreept het streven van Frankrijk om de ontwikkeling van het binnenvaarttransport te ondersteunen.

▪ Seine-Nord Europe: Ondertekening van een protocolakkoord voor het bestuur en de financiering van de multimodale platforms



19 mei 2011 - De prefect van de regio Picardië, Michel Delpuech, en de algemeen directeur van VNF, Marc Papinutti, hebben een protocolakkoord ondertekend voor het bestuur en de financiering van de multimodale platforms van het kanaal voor grote schepen 'Seine-Nord Europe'. Dit protocolakkoord legt de voorwaarden vast voor elk van de deelnemers van het project. Het akkoord zorgt voor een gemeenschappelijke basis met betrekking tot de meest belangrijke economische, milieugerelateerde, ontwikkelings- en bestuursprincipes van de platforms.

De platforms worden aangelegd in de zones Noyonnais, Nesle, Péronne en Marquion en zullen bijdragen aan de uitbreiding van het hinterland van de Franse zeehavens met behulp van de intermodaliteit (binnenvaart, zeevaart, spoorwegtransport, wegtransport). Ze zullen het concurrentievermogen van de ondernemingen in de regio's Picardië, het Noord-Nauw van Calais en het Bekken van Parijs versterken en op die manier bijdragen aan de duurzame ontwikkeling in deze regio's.

▪ Seine-Nord Europe: Interview met Karla Peijs

Mei 2011 – **Karla Peijs**, Europees coördinator van de binnenvaart, heeft de belangen van het project SNE bij de Europese Commissie behartigd.



K.P.: In september 2000 is er een IGC (Intergouvernementele Conferentie) opgezet en in april 2010 een eesv (Europees economisch samenwerkingsverband). Deze twee verbanden zijn in het leven geroepen om ontwikkelingsacties van de

Welke rol hebben de zeehavens en binnenhavens in de Europese transportstrategie?

Karla Peijs: De strategie van het trans-European transport network (TEN-T) beoogt om een compleet multimodaal netwerk op Europese schaal op te zetten waarin de waterwegen een centrale rol hebben, voornamelijk in de gebieden waar ze voor grote schepen toegankelijk zijn zoals op de Rijn, de Donau of de Seine-Schelde. De zee- en binnenhavens zijn essentiële onderdelen van een goed presterende multimodale transportketen waarmee het hinterland kan worden geïrrigeerd en waarmee een hoogwaardige dienst op maat kan worden geleverd. Ze vormen dus belangrijke schakels om toegevoegde waarde te creëren en zijn centrale elementen van het netwerk. De Seine-Scheldeverbinding past perfect in deze strategie van netwerkontwikkeling en havenknooppunten. Dankzij deze verbinding kunnen de modale elementen opnieuw in evenwicht worden gebracht, kan er een duurzame groei van het transport in Noordwest-Europa worden gegarandeerd en kan er een vermindering van het wegtransport to stand worden gebracht.

Seine-Scheldeverbinding te coördineren, met name op het gebied van de werkzaamheden en de aan te bieden diensten op het netwerk. Op dit moment vormen de studies naar de economische gevolgen van het project voor de verschillende betrokken Europese zones en de studies naar het verkeer en de tolheffing de voornaamste punten op de agenda (uitgevoerd in nauwe samenwerking met de gebruikers van de waterwegen).

Wat is het belang van een tariefopstelling voor een project als de Seine-Schelde?

K.P.: Tolheffing is een onmisbaar element binnen de economische planning van het project. De geboden voordelen van de opening van de verbinding staan inderdaad toe een tol te heffen die voor ongeveer 30% aan de financiering van het project kunnen bijdragen (inclusief exploitatie-, onderhouds- en investeringskosten). Zonder tariefopstelling kan het project niet plaatsvinden. Deze mening wordt vandaag de dag gedeeld door de gebruikers van de waterwegen met wie er sinds 2005 een nauw overleg plaatsvindt. De debatten gaan voornamelijk over de specifieke vorm van een dergelijk hulpmiddel in plaats van over het bestaan dat al gevalideerd is. Tot slot bespreken de IGC en eesv eveneens de bijdragen van de betrokken havens aan de economie van het project.

Wat zijn de kenmerken van de samenwerking tussen Frankrijk, Vlaanderen en Wallonië voor het Seine-Scheldeproject?

- **Op zijn 20^e verjaardag geeft VNF een extra stimulans aan de waterwegen**



19 mei 2011 - Naar aanleiding van de significante groei van het transport over het water en het streven van de overheid om het binnenvaarttransport verder te ontwikkelen, heeft VNF een ambitieus project opgezet: het creëren van voorwaarden voor een duurzame dynamiek van de waterwegen om zo aan de behoeften van de gebruikers en de regio's te voldoen. "VNF start dit nieuwe project voor de waterwegen met het doel om een toekomst voor het geheel van het binnenvaartnetwerk te garanderen en om de ontwikkeling van het transport en activiteiten rondom de waterwegen te verzekeren", verklaart Alain Gest, voorzitter van de Raad van Bestuur van VNF.

Het project is gebaseerd op 4 pijlers: 1 - een intensivering van het commerciële en partnershipbeleid om de aantrekkelijkheid en efficiëntie van de logistieke ketens van de waterwegen te versterken; 2 - een noodzakelijk versterking van het concurrentievermogen van het netwerk om het serviceniveau van de meest gebruikte vaarwegen te consolideren en betrouwbaarder te maken met het oog op het vrachttransport; 3 - voortdurende en aangescherpte investeringen om zo bij te dragen aan de snelle opbloei van een concurrerend en duurzaam transport op Europese schaal; en 4 - de ontwikkeling van de sociaaleconomische, toeristische en milieugerelateerde voordelen van de waterwegen en het openbaar gebied grenzend aan de waterwegen.

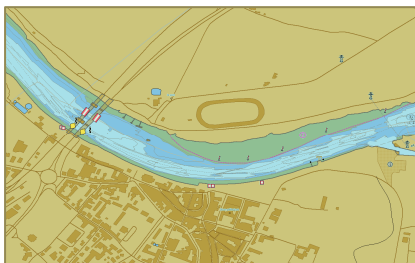
- **Riviertoeerisme in Frankrijk: een groeiende sector**

30 mei 2011 - Het riviertoeerisme in Frankrijk kent sinds 8 jaar een structurele groei van 4% per jaar en steeds meer mensen zijn geïnteresseerd om Frankrijk vanuit een ander perspectief te ontdekken. Met 8.500 km aan bevaarbare waterwegen – waarvan 6.100 km onder het beheer van Voies navigables de France (VNF) – beschikt Frankrijk over het langste netwerk aan exploitatiebare rivieren en kanalen van Europa. Het potentieel voor de ontwikkeling van het riviertoeerisme is hierdoor bijzonder groot. 4.400 km aan waterwegen wordt dan ook toeristisch geëxploiteerd (vervoer van passagiers, particuliere pleziervaart, etc.).

Het riviertoeerisme in Frankrijk trekt een aanzienlijk aantal buitenlandse bezoekers (70%), voornamelijk uit Nederland, België, Duitsland en het Verenigd Koninkrijk. Ook het aantal Franse bezoekers is sinds enkele jaren stijgende. De wateren die de landsgrenzen overschrijden (Leie, kanaal Nieuwpoort-Duinkerke, Schelde) blijven de belangrijkste toeristische trekpleisters voor de Belgische en Nederlandse bezoekers.



- **VNF presenteert elektronische navigatiekaarten**



9 juni 2011 - VNF heeft elektronische kaarten van de Duinkerken-Scheldeverbinding en de Garonne gepubliceerd en voorziet op den duur de beschikbaarheid van de kaarten van een groot deel van het netwerk. Het doel van de harmonisatie van de informatieservices voor de binnenvaart op Europees niveau is om de veiligheid, de efficiëntie, het beheer en de verbinding met andere transportwijzen te verbeteren en optimaliseren. Dankzij de verkrijgbaarheid van deze kaarten biedt VNF de waterweggebruikers hulpmiddelen en informatie die op Europees

niveau zijn geharmoniseerd, zodat ze Europa kunnen doorkruisen zonder onderbreking van informatie.

Download gratis de elektronische navigatiekaarten van VNF op:

http://www.vnf.fr/vnf/content.vnf?action=content&occ_id=34871

- **VNF stelt het MAGEO dossier online beschikbaar, een project voor de continuïteit van het kanaal Seine-Nord Europe**

22 juni 2011 - VNF zet het MAGEO dossier, dat de meest essentiële doelstellingen en karakteristieken van het project presenteert, online. Het betreft de toegankelijkheid voor grote schepen van de Oise tussen Compiègne en Creil. Het doel is een verankering van 4 meter te garanderen (ten opzichte van de huidige 3 meter), zodat dit gedeelte van de rivier eveneens voor schepen van 4.400 ton, 180 meter lang en 11,40 breed toegankelijk wordt. Het gaat om een afstand van 37 km, waardoor de continuïteit van transport tussen de Seine en de Schelde gewaarborgd wordt. Dit in het kader van de Seine-Scheldeverbinding waarvan het kanaal Seine-Nord Europe de centrale schakel vormt. De totale kosten van het project worden geschat op 98 miljoen euro, met inachtneming van de economische condities van 2006, waarvan 88 miljoen voor de werkzaamheden.

Het dossier kan worden geraadpleegd op:

http://www.vnf.fr/vnf/img/cms/Tourisme_et_domainehidden/dossier_d_information_bd_201106201259.pdf

- **Save the Date: Riverdating - 7 & 8 december in Parijs**

Juni 2011 - VNF organiseert dit najaar de vierde editie van zakenontmoetingen gewijd aan binnenvaarttransport en -logistiek. Er worden 120 exposanten en 180 laders verwacht voor meer dan 2.500 zakelijke afspraken.



Voor meer informatie over de hierboven vermelde onderwerpen of over VNF in het algemeen:

PERSCONTACTEN

www.vnf.fr

VNF Hoofdkantoor

Verantwoordelijke communicatie VNF
Agnès Doitrand-Laplace – +33 3 21 63 24 15
agnes.doitrand-laplace@vnf.fr

Open2Europe

Céline Wijnen – +33 1 55 02 27 92
c.wijnen@open2europe.com

Jorien Esser – +33 1 55 02 14 15
j.esser@open2europe.com