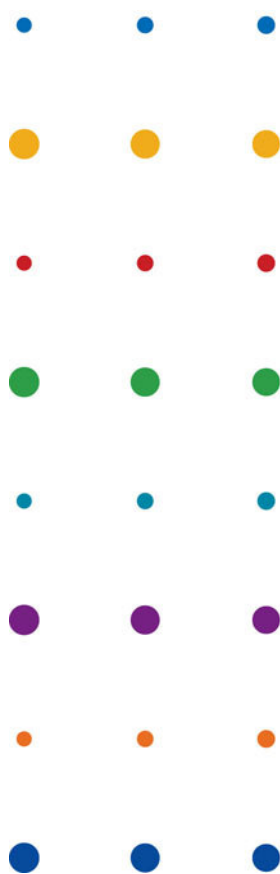


Zicht op effecten ILG

Bijdrage aan realisatie rijksdoelen voor groen om de stad en waterbeheer



Eindrapport

Ministerie van VROM, DG Ruimte

juli 2007

Zicht op effecten ILG

Bijdrage aan realisatie rijksdoelen voor groen om de stad en waterbeheer

Eindrapport

dossier : A7170.01.001

registratienummer : RO-SE20070243

versie : 1

Ministerie van VROM, DG Ruimte

juli 2007

INHOUD

BLAD

1	ONDERZOEKSOPZET	3
1.1	ILG is een flexibel in te zetten instrument	3
1.2	Groen om de stad en waterbeheer geen aparte categorieën in ILG	3
1.3	Meer zicht nodig op de relatie tussen ILG en GOS en Waterbeheer	4
1.4	Voor effectbereiking zijn diverse partijen nodig	4
1.5	Is verbetering wenselijk?	5
2	INVESTERINGSBUDGET LANDELIJK GEBIED	6
2.1	Een nieuwe werkwijze: één budget	6
2.2	Afspraken voor 7 jaar tussen rijk en provincie	6
2.3	Rijks- en provinciaal beleidskader voor ILG	7
2.4	Beschrijving van de rijks thema's voor het landelijk gebied	8
3	RIJKSDOELEN VOOR GROEN OM DE STAD EN WATERBEHEER	9
3.1	Rijksnota's	9
3.2	Groen om de stad	10
3.3	Waterbeheer	13
3.4	Relaties Groen om de Stad en Waterbeheer	18
4	GROEN OM DE STAD EN WATERBEHEER IN HET ILG	19
4.1	Analyse van de ILG-bestuursovereenkomsten op Groen om de Stad	19
4.2	Conclusie scan ILG-bestuursovereenkomsten i.r.t. rijksdoelen	20
4.3	Analyse van de ILG-bestuursovereenkomsten op waterbeheer: casus Gelderland	21
4.4	Wijze van doorwerking rijksdoelen voor waterbeheer	23
4.5	Conclusie scan ILG-bestuursovereenkomsten i.r.t. rijksdoelen	23
5	DE RELATIE TUSSEN GOS, WATERBEHEER EN ILG IN DE PRAKTIJK	24
5.1	Inleiding	24
5.2	Visie van de provincies op het ILG en de relatie met het rijk	26
5.3	Visie van de provincies op effecten van ILG op rijksdoelen voor GOS	28
5.4	Visie van de provincies op effecten van ILG op rijksdoelen voor waterbeheer	32
6	EFFECTBEREKENING VOOR GOS EN WATERBEHEER VIA ILG	36
6.1	Conclusie effecten ILG op rijksdoelstellingen voor GOS	36
6.2	Conclusie effecten ILG op rijksdoelstellingen voor waterbeheer	37
6.3	Conclusies efficiëntie en effectiviteit doelbereiking met het ILG	38
7	VERBETERPUNTEN VERANKERING GOS EN WATERBEHEER IN ILG	40
8	COLOFON	42

BIJLAGEN

- | | |
|---|---|
| 1 | Literatuurlijst |
| 2 | Projectenlijst Recreatie om de Stad uit MJP2 |
| 3 | Afspraken waterbeheer in ILG-bestuursovereenkomsten |
| 4 | Geïnterviewde personen |
| 5 | Verslag workshop 24 mei |
| 6 | Leden begeleidingsgroep |

1 ONDERZOEKSOPZET

In opdracht van het Directoraat-Generaal Ruimte van het Ministerie van VROM heeft DHV B.V. een onderzoek uitgevoerd naar de effecten van het Investeringsbudget Landelijk Gebied (ILG) op Groen om de Stad (GOS) en Waterbeheer. De achtergrond van dit onderzoek is, dat voor beide beleidsterreinen het ILG kan zorgen voor medefinanciering en daarmee de realisatie van de rijksdoelstellingen kan ondersteunen. Er is echter onvoldoende zicht op of dit daadwerkelijk het geval is.

In dit eerste hoofdstuk vindt u de onderzoeksopzet met een leeswijzer voor de rest van het rapport.

1.1 ILG is een flexibel in te zetten instrument

Het Investeringsbudget Landelijk Gebied (ILG) is in januari 2007 van start gegaan. Het ILG is geïntroduceerd om de resultaten van de inspanningen van de overheid om de inrichting van het landelijk gebied te verbeteren te vergroten. In de loop der tijd is er een complex systeem ontstaan van allerlei regelingen en instrumenten. In het ILG worden procedures vergemakkelijkt, subsidies gestroomlijnd en budgetten op elkaar afgestemd. De basis voor het ILG vormen de Agenda Vitaal Platteland en het bijbehorend Meerjaren Programma waarin de rijksdoelstellingen en -budgetten zijn opgenomen. Het ILG wordt budgettair ondergebracht bij het Groenfonds.

De kern van het ILG is dat het rijk met iedere afzonderlijke provincie voor een periode van zeven jaar een contract sluit over de te leveren prestatie in het landelijk gebied. Hiervoor worden rijksdoelen verbonden aan inspanningen in de regio. De provincie kan het ILG-budget gedurende de zeven jaar flexibel inzetten, zonder schotten tussen doelen, tussen beleidssectoren of tussen begrotingsjaren. De provincies stemmen met gemeenten en waterschappen de verdeling van het budget over de regio's af. Het rijk volgt jaarlijks de voortgang (realisatie en uitgaven) en aan het einde van de periode leggen de provincies verantwoording af over de geleverde prestatie en het daaraan besteedde rijksbudget.

Meer over het ILG en het hiervoor relevante beleidskader vindt u in hoofdstuk 2.

1.2 Groen om de stad en waterbeheer geen aparte categorieën in ILG

Tijdens de onderhandelingen tussen Rijk en provincies over de ILG-contracten is geconstateerd dat er weinig of geen zicht is op de effecten van het ILG op het bereiken van waterdoelstellingen en op de realisatie van Groen om de Stad (GOS).

De Unie van Waterschappen, heeft haar bezorgdheid geuit over het feit dat er voor water geen aparte doelstellingen zijn geformuleerd. Het ILG zou wel bij kunnen dragen aan het voorkomen van watertekorten en –overschotten en het bereiken van een goede waterkwaliteit. Er is geen totaal inzicht in de effecten van het ILG op het waterbeheer.

Groen om de Stad (GOS) betreft de recreatievoorzieningen rond de steden. Doel van het GOS is de recreatievoorzieningen bereikbaar en toegankelijk maken / houden. Omdat het GOS in het landelijk gebied ligt, zou het ILG een belangrijke financieringsbron kunnen zijn voor het verbeteren en uitbreiden van dit groen. GOS is geen aparte categorie in de ILG-plannen van de provincies (wel Provinciale EHS, Bufferzones en Nationale Landschappen). Hierdoor is er geen zicht op welke effecten het ILG op GOS zal

hebben. De Raad voor het Landelijk Gebied heeft deze problematiek verwoord in haar advies "Recht op Groen".

Meer over GOS en waterbeheer en de rijksdoelen hiervoor vindt u in hoofdstuk 3.

1.3 Meer zicht nodig op de relatie tussen ILG en GOS en Waterbeheer

Het ministerie van VROM wil zoals gezegd meer zicht krijgen op de effecten van ILG op GOS en waterbeheer en heeft hiervoor het onderhavige onderzoek laten uitvoeren. Redenen voor de wens tot meer inzicht in de relatie tussen GOS en waterbeheer zijn:

- Het rijk heeft bij water een resultaatsverantwoordelijkheid ten aanzien van de Kaderrichtlijn Water (waterkwaliteit) en is mede verantwoordelijk voor de uitvoering van het Nationaal Bestuursakkoord Water, waarbij de uitvoering grotendeels decentraal plaats vindt.
- Het rijk is bij Groen om de Stad resultaatsverantwoordelijk voor de versterking van de recreatieve functies in de rijksbufferzones. De uitvoering hiervan ligt echter grotendeels bij de provincies en overlapt op veel plaatsen met Nationale Landschappen en/of de Ecologische Hoofdstructuur.

Het ministerie van VROM concludeert op basis van deze verantwoordelijkheden dat het rijk, indien de ingezette instrumenten onvoldoende zijn, zich moet beraden op de inzet van aanvullende instrumenten.

Nadere informatie over de relatie tussen Groen om de Stad en waterbeheer en het Investeringsbudget Landelijk Gebied vindt u in hoofdstuk 4 en 5. Voor het inzichtelijk maken van deze relatie zijn de bestuursovereenkomsten tussen rijk en provincie bestudeerd, zijn gesprekken gevoerd bij de 12 provincies en zijn drie casestudies uitgevoerd.

1.4 Voor effectbereiking zijn diverse partijen nodig

De effecten van ILG op groen om de stad en waterbeheer zijn afhankelijk van de beschikbare budgetten, het realisme van de te bereiken doelen en van de inspanningen van andere partijen (met name waterschappen en gemeenten). Om het gewicht van de afspraken tussen rijk en provincies in het ILG-contract op waarde te kunnen schatten – en daarmee de te verwachten effecten te kunnen bepalen - is het noodzakelijk om een beeld te hebben van de relatie met het regionale en lokale beleid.

De ILG-contracten zijn tot stand gekomen op basis van onderhandelingen tussen rijk en provincies, waarbij de provincies de wensen en doelstellingen van de gebieden hebben ingebracht. Op basis van dat gegeven mag verwacht worden dat de afspraken ook terugkomen in regionaal en lokaal beleid. Dit is een belangrijke voorwaarde voor daadwerkelijke uitvoering van de afspraken uit de ILG-contracten. Gezien de afhankelijkheid van de provincies van andere partijen bij de uitvoering van de rijksdoelen zijn belangrijke indicatoren voor de effectiviteit van de ILG-contracten:

- De afspraken zijn ingebed in regionaal en lokaal beleid (provinciale plannen, plannen van gemeenten en waterschappen).
- Er is op regionaal/lokaal niveau geld voor de uitvoering.
- Op regionaal/lokaal niveau zijn al afspraken gemaakt over de uitvoering (bijvoorbeeld de regionale uitvoerings-programma's (RUP's) in de provincie Gelderland).

Meer over effectbereiking voor groen om de stad en waterbeheer via het Investeringsbudget Landelijk gebied vindt u in hoofdstuk 6. Dit hoofdstuk vormt de conclusie op basis van de analyse in de hoofdstukken 4 en 5.

1.5 Is verbetering wenselijk?

De analyse in de hoofdstukken 4 en 5 en de conclusies over effectbereiking uit hoofdstuk 6 leiden tot een beeld van de te verwachten effectiviteit van het Investeringsbudget Landelijk Gebied voor Groen om de Stad en voor waterbeheer. Hiermee ontstaat inzicht in de succes- en faalfactoren van het ILG met betrekking tot de twee onderzochte gebieden. Op basis hiervan kunnen aanbevelingen geformuleerd worden. Deze gaan in op mogelijke verbeterpunten voor het ILG voor wat betreft doelbereiking voor waterbeheer en GOS. Ook zullen ze ingaan op eventuele aanvullende instrumenten die nodig zijn om de rijksdoelen op de twee onderzochte gebieden te kunnen bereiken.

De mogelijkheden voor verbetering vindt u in hoofdstuk 7.

2 INVESTERINGSBUDGET LANDELIJK GEBIED

Voordat de relatie tussen het Investeringsbudget Landelijk Gebied en Groen om de Stad en Waterbeheer beschouwd kan worden, is eerst meer inzicht nodig in het Investeringsbudget Landelijk Gebied. Dit inzicht vindt u in dit hoofdstuk, inclusief het voor ILG beschikbare beleidskader.

2.1 Een nieuwe werkwijze: één budget

Het per 1 januari 2007 ingevoerde Investeringsbudget Landelijk gebied is een nieuwe wijze om de uitvoering van projecten in het landelijk gebied te organiseren en te financieren. Het is een nieuw sturingsmodel, waarin het rijk de regie over de realisatie van rijksdoelen in het landelijk gebied bij de 12 provincies legt. Het ILG vervangt de vele subsidieregelingen die het rijk nu heeft voor realisatie van doelen op het gebied van natuur, landschap, recreatie, landbouw, water, milieu/bodem en sociaal economische vitalisering van het platteland. Het doel is om de uitvoering te versimpelen, te versnellen, integrale projecten mogelijk te maken en de bestuurlijke drukte in het landelijk gebied te verminderen. Doordat alle regelingen gebundeld zijn, ontstaat er ruimte voor regionale afweging tussen belangen en projecten. Om de juiste context te verkrijgen voor de realisatie van de integrale opgaven in het landelijk gebied moeten de provincies zowel de uitvoering van het ILG kunnen sturen als over een totaalbudget kunnen beschikken dat meerjarig, flexibel en zonder schotten tussen de sectoren kan worden ingezet.

2.2 Afspraken voor 7 jaar tussen rijk en provincie

De afspraken tussen rijk en provincie over de te bereiken doelen, geld en spelregels worden voor 7 jaar vastgelegd in een bestuursovereenkomst. Landelijk is hiervoor een modelconvenant ontwikkeld. De provincies moeten deze doelen samen met gemeenten, waterschappen en maatschappelijke organisaties realiseren. Hiertoe werkt de provincie de te bereiken doelen en in te zetten middelen uit in een provinciaal meerjarenprogramma (pMJP). Het rijk bemoeit zich niet met de uitvoering van de plannen. Na 7 jaar legt de provincie verantwoording af aan het rijk: zijn de afgesproken doelen gehaald? De rijkssubsidieregelingen die opgaan in het ILG zijn van de ministeries LNV, VROM en V&W. Het betreft de rijkssubsidieregelingen voor de meer landelijke gebieden.

Naast de rijkssubsidieregelingen die op gaan in het ILG, is er ook een 'provinciaal' ILG waarin provinciale regelingen voor het landelijk gebied opgaan. Het verschilt per provincie om welke regelingen het gaat en of deze regelingen al vanaf 1 januari 2007 deel uitmaken van het ILG, of dat ze nog zelfstandig verder lopen en op een later moment onder het ILG gebracht worden.

2.3 Rijks- en provinciaal beleidskader voor ILG

Contourennota

In november 2004 hebben rijk (LNV, V&W en VROM), provincies (IPO), gemeenten (VNG) en waterschappen (Unie van Waterschappen) overeenstemming bereikt over de contouren van het nieuwe sturingsmodel. De contourennota ILG is het document waarin de volgende drie uitgangspunten voor het ILG door de zes partners zijn vastgelegd:

1. Er komt een provinciaal Meerjaren Programma (pMJP) waarin naast de doelen van het rijk ook de doelen uit provinciale streekplannen, waterplan en milieubeleidsplan worden ondergebracht.
2. Er vindt een bundeling van bestaande gelden, regelingen en doelen plaats.
3. Er moeten voldoende middelen zijn van rijk, EU en provincie voor de realisatie van het meerjarenprogramma.

Het rijk en de provincies spraken af om ieder een beleidskader op te stellen. De beleidskaders worden in het kader van het ILG zodanig op elkaar afgestemd dat er voldoende basis ontstaat voor het afsluiten van een ILG-convenant.

Rijksbeleidskader

De inhoudelijke vulling van het ILG is op rijksniveau vastgelegd in het Meerjaren Programma Vitaal Platteland (MJP). Dit is gebaseerd op de Nota Ruimte en de Agenda Vitaal Platteland. Op grond van dit MJP geeft het rijk aan welke doelen zij via het ILG wil bereiken. Het MJP wordt periodiek geactualiseerd om nieuwe ontwikkelingen te kunnen inpassen. Op dit moment wordt gewerkt met het MJP2.

In mei 2004 bracht het rijk het eerste MJP (MJP1) uit waarin reeds is aangegeven dat operationele doelen het 'draaipunt' vormen tussen MJP en ILG. Het MJP1 omvat hiertoe al het gebiedsgerichte rijksbeleid voor een samenhangende verwerving, inrichting en beheer in het landelijk gebied ten behoeve van het water, de landbouw, de natuur, de plattelandseconomie, de recreatie en het toerisme, het landschap, de cultuurhistorie, het milieu en de bodem. Het rijk kondigt in het MJP1 aan het aantal doelen drastische terug te brengen en deze zoveel mogelijk meetbaar (SMART) te willen formuleren. In het MJP1 heeft het rijk hier een eerste aanzet toe gedaan.

In februari 2006 is een nieuw Meerjarenprogramma Vitaal Platteland (MJP2) uitgebracht. Hierin zijn de rijksdoelen verder vereenvoudigd waarbij sommige doelen zijn vervallen en andere doelen meer operationeel zijn geformuleerd. Een aantal doelen is nog niet meetbaar geformuleerd, zoals milieu en Nationale Landschappen. De provincies wordt gevraagd zelf een voorstel te doen voor een indicator voor de betreffende doelen. Tevens legt het rijk een directe koppeling tussen rijksdoelen en rijksmiddelen, waardoor een sturing op instrumenten niet langer nodig is; er is een directe relatie gelegd tussen rijksdoelen en monitoring.

Provinciaal beleidskader

De provincies geven in een provinciaal beleidskader hun visie op de integrale ontwikkeling van het landelijk gebied voor de lange termijn. Het is de bedoeling dat na de totstandkoming van de nieuwe Wet op de ruimtelijke ordening (Wro) de provinciale structuurvisie deze functie vervult. Voor het ILG heeft het provinciaal meerjarenprogramma (pMJP) de belangrijkste functie. Het pMJP biedt inzicht welke doelen concreet in de ILG-periode worden gerealiseerd in relatie tot de visie in het provinciale beleidskader. Ook bevat het pMJP een beschrijving van waar de realisering in principe gaat plaatsvinden en met welke financieringsbasis, mede in relatie tot de geraamde kosten voor de lange termijn. Het pMJP moet ruimte bieden aan ontwikkelingsgericht uitvoeren. Hiervoor wordt intensief overlegd met gemeenten, waterschappen en maatschappelijke partijen.

2.4 Beschrijving van de rijksthema's voor het landelijk gebied

Het rijk heeft zoals gezegd in haar MJP2 een aantal thema's voor het landelijk gebied vastgesteld. In het algemeen spelen de volgende thema's en de daaraan gekoppelde algemene beleidsdoelstellingen:

- *Veelzijdige natuur*: Behoud, herstel, ontwikkeling en duurzaam gebruik van de natuur. Verwerving, inrichting en beheer EHS-natuur.
- *Recreatief aantrekkelijk Nederland*: Landelijk gebied aantrekkelijk en toegankelijk maken voor dagrecreatie. Goed bereikbaar grootschalig groen voor recreatie om de stad.
- *Landschap met kwaliteit*: Behoud en versterking gebiedseigen kenmerken in Nationale Landschappen. Landschapselementen, cultuurhistorie en recreatief medegebruik.
- *Vitale landbouw*: Inzet is een landbouw die op de lange termijn concurrerend en duurzaam kan blijven produceren.
- *Duurzaam Bodemgebruik*: Gebruikswaarde van bodem behouden of herstellen.
- *Waterbeheer op Orde*: Watersysteem op orde voor veiligheid, watertekort, -overschot en waterkwaliteit.
- *Sociaal-economische vitaliteit*: Geen afgebakende rijksdoelen: realisering van dit thema is in de eerste plaats de verantwoordelijkheid van lokale bewoners/ondernemers.

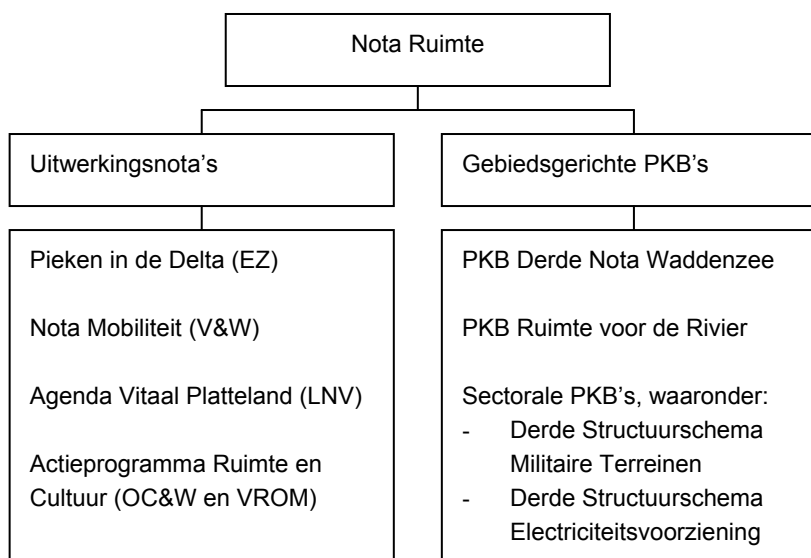
Het in het MJP1 opgenomen thema 'milieu' is in de bestuursovereenkomsten niet als apart thema opgenomen, maar geïntegreerd in de thema's natuur, landbouw, bodem en water .

3 RIJKSDOELEN VOOR GROEN OM DE STAD EN WATERBEHEER

De rijksdoelen voor Groen om de Stad en Waterbeheer zijn gehaald uit de rijksnota's en de bijbehorende meerjarenprogramma's. Eerst is aangegeven hoe het rijkskader er uit ziet, daarna wordt ingegaan op de hierin beschreven rijksdoelen voor groen om de stad en waterbeheer.

3.1 Rijksnota's

De basis voor de rijksdoelen is te vinden in de Nota Ruimte (2004) en de Agenda Vitaal Platteland (2004) met het bijbehorende Meerjarenprogramma Vitaal Platteland 2, Meerjarenprogramma 2007-2013 (2006). De genoemde rijksnota's zijn onderdeel van een groter geheel, waarbij de Nota Ruimte leidend is. In schema ziet dat er zo uit:



De Nota Ruimte is de hoofdnota en is een product van de ministeries van VROM, LNV, V&W, EZ en OC&W. Voor ruimtelijke aspecten van de andere nota's – dus de inrichtingsvraagstukken op het terrein van landbouw, mobiliteit en bedrijvigheid – worden deze gebaseerd op de Nota Ruimte. Daarnaast regelen de andere nota's specifieke, niet-ruimtelijke onderwerpen die met de genoemde beleidsterreinen samenhangen.

Sturingsfilosofie: decentralisatie staat centraal

De nota's zetten in op decentralisatie van taken. Het zijn strategische nota's op hoofdlijnen waarin rijksverantwoordelijkheden en verantwoordelijkheden van anderen helder zijn onderscheiden. De directe rijksverantwoordelijkheid wordt veel meer dan eerder selectief ingevuld en beperkt zich tot de nationale ruimtelijke hoofdstructuur. Zodra er een primair regionaal of lokaal belang ligt, verwacht het Rijk van andere overheden dat zij dat belang vertegenwoordigen en dus hun verantwoordelijkheid oppakken. Dit betekent dat de nota's diverse opdrachten aan provincies bevatten. Het accent is verschoven van 'voorschrijven' en 'ordening' naar 'ontwikkeling', maar ook van gedetailleerde Haagse sturing naar sturing op hoofdlijnen zodat anderen hun verantwoordelijkheden kunnen nemen en waarmaken. De

sturingsfilosofie “decentraal wat kan, centraal wat moet” en daarmee ook de ‘nieuwe’ rol van de provincie, wordt ondersteund door de in voorbereiding zijnde nieuwe WRO. Het Investeringsbudget Landelijk Gebied, waarbij de provincies rijksbudgetten inzetten, is een uitwerking van deze sturingsfilosofie.

Nota Ruimte

Het ruimtelijk beleid is door het Rijk in de Nota Ruimte neergelegd. Deze nota bevat de visie van het kabinet op de ruimtelijke ontwikkeling van Nederland. Het bevat de ruimtelijke bijdrage aan een sterke economie, een veilige en leefbare samenleving en een aantrekkelijk land. Met de Nota Ruimte wil het kabinet ruimte scheppen voor de verschillende ruimteveragende functies op het beperkte oppervlak van Nederland. De vier algemene doelen zijn: versterking van internationale concurrentiepositie van Nederland, bevordering van krachtige steden en een vitaal platteland, borging en ontwikkeling van belangrijke (inter)nationale ruimtelijke waarden en borging van de veiligheid. Van de provincies wordt in de Nota Ruimte gevraagd om meer dan nu om een belangrijk deel van de regiefunctie bij de ruimtelijke ontwikkeling op zich te nemen. In de Nota Ruimte krijgen de provincies onder meer een regietaak met betrekking tot de bovenlokale voorzieningen, het bundelingsbeleid en het beleid voor wonen in de meer landelijke gebieden.

Agenda voor een Vitaal Platteland

Het beleid voor het landelijk gebied is door de rijksoverheid neergelegd in de Agenda voor een Vitaal Platteland. Deze Agenda is tegelijkertijd met de Nota Ruimte aan de Tweede Kamer aangeboden. De Agenda gaat uit van een integraal perspectief en richt zich op de economische, ecologische en sociaal-culturele aspecten van het platteland. Bij de uitvoering van de Agenda wordt eerst gekeken vanuit het gebied zelf en wordt de vraag geformuleerd welk beleid nodig is. Op gebiedsniveau kunnen de verschillende doelstellingen geïntegreerd worden aangepakt. De provincie krijgt de hoofdrol bij de concrete aanvulling van het beleid en organiseert de aanpak. Dit loopt via het Investeringsbudget Landelijk Gebied.

3.2 Groen om de stad

In de genoemde rijksnota's kunnen de volgende rijksdoelen met toelichting gevonden worden.

Nota Ruimte

In de Nota Ruimte wordt de visie neergelegd, dat het woon- en leefklimaat van de steden verbeterd wordt door voldoende sport-, recreatie- en ontspanningsmogelijkheden. Naast typische stedelijke vormen van recreatie, gaat het daarbij om groene, recreatief ingerichte gebieden die lopend en per fiets goed bereikbaar zijn. In de Randstad kunnen de voormalige rijksbufferzones meer als zodanig ingericht worden door ze om te vormen tot relatief grootschalige, groene gebieden met diverse mogelijkheden voor ontspanning en dagrecreatie. Ook strategische groenprojecten hebben een dergelijke functie.

Dit wordt als volgt geoperationaliseerd in doelstellingen:

- “bereikbare en toegankelijke recreatievoorzieningen in en rond de steden
 - ruimte voor groengebieden en andere recreatiemogelijkheden in en om de stad bij nationale stedelijke netwerken;
 - versterking van de (dag)recreatieve functie van (vml.) rijksbufferzones;
 - behoud en verbetering balans tussen rood en groen/blauw.
- Vergroten van de concurrentiepositie van de Randstad als geheel
 - versterking van de (dag)recreatieve functie van (vml.) rijksbufferzones”.

Beide operationele doelstellingen worden dus in onder andere de bufferzones gerealiseerd.

In de uitvoeringsagenda bij de Nota Ruimte geeft het rijk aan dat zij streeft naar voldoende voorzieningen voor dagrecreatie en ontspanning in en om de stad in de nationale stedelijke netwerken, door onder andere transformatie van (voormalige) rijksbufferzones. Het rijk geeft aan de provincies de opdracht om, in overleg met betrokken (samenwerkende) gemeenten, beleid te formuleren ten aanzien van de versterking van de recreatieve functie van de (voormalige) rijksbufferzones. Het rijk stimuleert, ook in financiële zin.

De inzet van het Rijk wordt nader uitgewerkt in het Meerjarenprogramma Vitaal Platteland, onder andere voor wat betreft de inzet van rijksmiddelen (in het ILG) ter verbetering van de recreatieve groenstructuur in de nationale stedelijke netwerken waar sprake is van een achterstand in mogelijkheden voor dagrecreatie.

Agenda Vitaal Platteland

Ook de Agenda Vitaal Platteland legt, in het verlengde van de Nota Ruimte, de nadruk op voldoende ruimte voor groengebieden en andere recreatiemogelijkheden om de stad binnen de nationale stedelijke netwerken. Bij recreatie om de stad heeft het rijk een rol bij de realisatie van de bestaande groenopgaven. Dit betreft onder andere de bufferzones die binnen de nationale stedelijke netwerken dienen als groene long en uitloopgebied voor stedelingen. Bij de inzet van rijksmiddelen voor de verbetering van de recreatieve groenstructuur krijgen die gebieden prioriteit waar sprake is van grote recreatieve tekorten. Voor de uitvoering hiervan is het Meerjarenprogramma opgesteld.

Meerjarenprogramma 2007-2013 (MJP2)

Het Meerjarenprogramma 2 is concreet gericht op het ILG. Het bevat een indicatie van de te leveren prestaties voor de verschillende thema's met een indicatieve verdeling over de provincies.

Groen om de Stad, in het Meerjarenprogramma genaamd 'Recreatie om de Stad (RodS)' valt onder 'recreatief aantrekkelijk Nederland'. De algemene beleidsdoelstelling hiervoor luidt:

"Ontwikkelen en behouden van een recreatief aantrekkelijk Nederland door":

- Een gezond en wervend woon- en werkklimaat;
- Behoud en versterking van de ruimtelijke variatie tussen stad en land;
- Versterken van de verbindingen en samenhang tussen stad en land;
- Opheffen van de nog bestaande tekorten aan dagrecreatiemogelijkheden en het voorkómen van nieuwe tekorten;
- Ontwikkelen en versterken van toegankelijkheid van de groene ruimte voor recreatief gebruik;
- Ruimte voor recreatief ondernemerschap.

Onder 'recreatief aantrekkelijk Nederland' vallen de hierbij passende categorieën:

- Recreatie om de Stad (RodS): Grootschalig Groen
- Regionaal groen (dagrecreatiegebieden in de stedelijke omgeving)
- Groen in de Stad (openbaar grootschalig groen in de stad, zie ook convenanten GBS 2005-2009)
- Rood Groen Blauw Balans (implementeren van deze balans in ruimtelijke plannen)
- Landelijke Routenetwerken (voor wandelen, fietsen en varen)
- Ontwikkelen en Versterken van Toegankelijkheid (recreatief medegebruik)
- Ruimte voor Recreatief Ondernemerschap (opheffen van belemmeringen in regelgeving e.d.)

De ontwikkelingen in de algemene beleidsdoelstellingen worden door het rijk gevolgd aan de hand van effectindicatoren. Deze zijn ook voor recreatie onderscheiden. Voor Groen om de Stad / Recreatie om de Stad zijn hiervan relevant:

- "Recreatief gebruik van groen in de stad en de stedelijke uitloopgebieden (G31): aantal gebruikers per stedelijk gebied (G31) en voor alle stedelijke gebieden samen.
- Tevredenheid stedelijke bevolking over kwantiteit, kwaliteit en bereikbaarheid van dagrecreatiegebieden en grootschalig groen in de stad en de stedelijke uitloopgebieden."

Uitwerking van de Algemene Doelstelling voor Recreatie om de Stad (RodS): grootschalig groen

Operationele doelstelling		Prestatie totaal	Prestatie provincie 2007-2013	Prestatie rijk 2007-2013	Rijksbudget 2007-2013
Doelomschrijving/ kwaliteitseis	Resultaat/ kwantiteitseis				
<p>Realisatie van een dagrecreatiegebied in de stedelijke omgeving:</p> <ul style="list-style-type: none"> - Met een gemiddelde opvangcapaciteit van tenminste 20 personen per dag per ha.; - Dat volledig is opengesteld en zonder betaling toegankelijk voor het publiek; - Bereikbaar via met name wandel- en fietspaden vanuit de woonomgeving. <p>Het betreft hier realisatie van een bestaand programma (zie bijlage 3).</p> <p>Relevante afspraak hierbij:</p> <ul style="list-style-type: none"> - Bufferzoneconvenant 	<p>Taakstelling: 15.942 ha. in 2013, waarvan 6.661 ha. in bufferzones.</p> <p>De taakstelling wordt gerealiseerd in de op de kaart aangegeven gebieden (zie kaarten 11 t/m 11d uit MJP2).</p> <p>De verworven gronden zijn uiterlijk in 2013 ingericht en overgedragen aan de eindbeheerder.</p>	<p>Restantaakstelling (per 1-1-05)</p> <p>Te verworven: 6.413 ha. In te richten: 9.630 ha.</p> <p>Uitfinanciering lopende verplichtingen in landinrichtingsprojecten</p> <p>Restantaakstelling Groene verbindingen (per 1-1-05) In te richten: 23 km</p>	<p>Prestatie nieuwe verplichtingen</p> <p>Verwerven 4.096 ha. Inrichten 1.739 ha.</p> <p>In de provincies Gelderland, Utrecht, Noord-Holland, Zuid-Holland</p> <p>De provincies rapporteren, naast het bovenstaande, jaarlijks de verworven oppervlakte in bufferzones.</p> <p>Prestatie lopende verplichtingen</p> <p>Uitfinanciering 3.913 ha. lopende verplichtingen Recreatie om de Stad en 23 km groene verbindingen in landinrichtingsprojecten</p>	<p>Rijksopgave beheer</p> <p>Beheer recreatiegebieden, waarbij het rijk de door Staatsbosbeheer te beheren oppervlakte financiert. (red: is breder dan RodS)</p> <p>Rijksacties (o.a.):</p> <ul style="list-style-type: none"> - Verbreden en vervlechten recreatie met andere rijksdoelen - Financiering bestaande dagrecreatieve tekorten in en om de stad - Bufferzones (inclusief herziening convenant) - Bereikbaarheid van recreatiegebieden met openbaar vervoer - Taakstelling op kaart 	<p>Investeringsbudget Landelijk Gebied (ILG)</p> <p>Nieuwe verplichtingen RodS-TOTAAL RIJKSBUDGET</p> <p>Verwerving € 218,0 mln Inrichting € 37,8 mln</p> <p>Het rijksbudget voor inrichting is incl. € 9 mln additionele middelen voor RodS-projecten in het Groene Hart.</p> <p>Uitfinanciering lopende verplichtingen € 89,7 mln</p> <p>Normkosten/normbijdragen:</p> <p>Normkosten verwerving: € 81.550,-/ha. Normbijdrage verwerving: € 81.550,-/ha. Normkosten inrichting: € 43.500,-/ha. Normbijdrage inrichting: € 21.750,-/ha.</p>

In de bijlage is de bij deze tabel behorende projectenlijst uit het MJP2 opgenomen.

Uit de tabel kan afgelezen worden, dat de afspraken voor Recreatie om de Stad (Groen om de Stad) met vier provincies gemaakt worden. Het grootschalig groen (en het regionaal groen) wordt voornamelijk gerealiseerd in de Randstad, om de aanzienlijke tekorten daar aan dagrecreatiemogelijkheden op te heffen. Daarnaast zijn er binnen het rijk afspraken gemaakt om delen van het grootschalig groen specifiek in rijksbufferzones te realiseren.

3.3 Waterbeheer

Nota Ruimte

De Nota Ruimte formuleert een ruimtelijk waterbeleid. Water is aangemerkt als één van de structurerende principes bij de bestemming, de inrichting en het beheer van de ruimte. Dit betekent dat meer ruimte wordt geboden aan water en dat waterkwantiteit en -kwaliteit meer dan voorheen sturend zijn voor ontwikkeling en locatiekeuzen van grondgebruik. Hiermee wordt beoogd dat het watersysteem op orde wordt gebracht en gehouden, een goede ecologische (grond)waterkwaliteit wordt bereikt (anticiperen op implementatie van de EU Kaderrichtlijn Water) en de ruimtelijke kwaliteit wordt versterkt. Andere overheden (provincies, waterschappen en gemeenten) hanteren bij het ontwikkelen, uitwerken en toetsen van hun ruimtelijk beleid water als een structurerend principe.

De achtergrond van de keuze van water als een van de structurerende principes ligt in de klimaatverandering. Deze heeft grote gevolgen voor de ruimtelijke ontwikkeling van Nederland. Vooral de zeespiegelrijzing, neerslagtoename en daarmee hoge pieken in de rivierafvoer, maar ook het vaker optreden van extreme droogte, dwingen tot een omslag in het denken. Water stelt indringende eisen aan een duurzaam vestigingsbeleid gezien het kleine oppervlak van Nederland en de beschikbare infrastructuur en het aantal bewoners en bedrijven. Uitgaan van water als één van de structurerende principes heeft niet alleen als doel het land te beschermen tegen overstromingen en wateroverlast, maar dient ook om de zoetwatervoorraden en de kwaliteitsverbetering van het grond- en oppervlaktewater veilig te stellen. Bovendien voorkomt het verdroging, onnodige bodemdaling, watertekorten en verzilting.

De ruimtelijke uitwerking van deze hoofdlijn betekent het aanduiden van (zoek)gebieden voor extra ruimte voor water en/of het behouden en zonodig aanpassen van het ruimtegebruik. Locatiekeuzen in ruimtelijke visies en plannen, inrichtings- en beheersmaatregelen dienen nadrukkelijk mede op grond van waterhuishoudkundige argumenten worden afgewogen. De afspraken uit het Nationaal Bestuursakkoord Water waarmee het watersysteem op orde wordt gebracht en gehouden, zijn daarbij richtinggevend.

Operationele doelstellingen

Operationele doelstellingen met bijbehorende uitvoeringsdoelstellingen, waar een taak ligt voor regionale en lokale overheden op het vlak van waterbeheer:

- borging van de veiligheid tegen overstromingen
 - stimulering van functiecombinaties met water
- voorkoming van wateroverlast en watertekorten
 - hantering bij ruimtelijke planning van drietrapsstrategie waterkwantiteit – vasthouden, bergen, afvoeren
 - stimuleren van functiecombinaties met water
- verbetering van water- en bodemkwaliteit
 - voorkoming van negatieve ontwikkelingen op het gebied van water, lucht en bodemkwaliteit in EHS en VHR
 - hantering bij ruimtelijke planning van de drietrapsstrategie waterkwaliteit voorkomen, scheiden, zuiveren

- goede ruimtelijke condities, incl. de voor de natuur vereiste milieu- en waterkwaliteit
- Ruimte voor drink- en industriewatervoorziening
 - Bescherming van grond- en oppervlaktewater

Meerjarenprogramma Vitaal Platteland 2 (2006)

Het Meerjarenprogramma Vitaal Platteland 2 is een product van de ministeries van LNV, VROM, V&W en OCW. Dit Meerjarenprogramma bevat een nadere uitwerking van de doelen en budgetten die in het ILG zijn opgenomen en vormt daarmee het rijksbeleidskader voor het ILG en zodoende voor het rijk de basis bij de vorming van het ILG. Het Meerjarenprogramma is leidend voor de programmering en uitvoering van de gebiedsgerichte realisatie van het rijksbeleid in het kader van het ILG. Het bevat rijksdoelen voor natuur, recreatie, landschap, landbouw, bodem, water, reconstructie van de zandgebieden en sociaal economische vitaliteit (milieu is in deze thema's geïntegreerd), met de bijbehorende rijksmiddelen voor de periode 2007-2013. Met het uitbrengen van het Meerjarenprogramma Vitaal Platteland startte het traject om te komen tot 12 bestuursovereenkomsten tussen Rijk en provincies.

Nationaal Bestuursakkoord Water

Het rijk, de provincies, de waterschappen en de gemeenten werken samen aan de implementatie van het Nationaal Bestuursakkoord Water (NBW) uit 2003. Het gaat daarbij om de uitvoering van Waterbeleid 21e eeuw (WB'21) en de implementatie van de Europese Kaderrichtlijn Water (KRW). Dit traject is onder andere gericht op het vaststellen van stroomgebiedsbeheersplannen in de 4 stroomgebieden Rijn, Maas, Schelde en Eems in 2009. Middels zogenoemde decembernote's wordt de voortgang in dit traject gerapporteerd aan de Kamer. In 2006 is het NBW geëvalueerd. Naar aanleiding hiervan worden besluiten genomen over bijstelling en of aanpassing van het huidige akkoord, dan wel het sluiten van een vervolgakkoord en de bijbehorende doelstellingen en middelen.

Concrete taakstellingen en prestaties zijn in 2009 voorhanden met het vaststellen van stroomgebiedsbeheersplannen. Vanaf dat moment is tevens duidelijk wie wat financiert en zal worden gezien of aanvullende financiering vanuit het rijk noodzakelijk is.

De nieuwe Waterwet

De Ministerraad heeft eind 2005 ingestemd met het wetsvoorstel voor de Waterwet. De wet zal op zijn vroegst in 2008 in werking gaan treden. De nieuwe Waterwet zal er onder andere toe leiden dat er meer samenhang ontstaat tussen het waterbeleid en de ruimtelijke ordening, omdat de waterplannen van rijk en provincies tevens structuurvisies zijn op basis van de nieuwe Wet op de Ruimtelijke Ordening. Dit is vooral van belang omdat er extra bergingsruimte voor water nodig is.

Doelstellingen Waterbeheer

Het Meerjarenprogramma Vitaal Platteland 2 benoemt de volgende onderwerpen om het waterbeheer op orde te krijgen:

- Regionale wateroverlast: Indien het watersysteem niet volgens de normen is ingericht of naar verwachting ingericht zal zijn, treft het waterschap adequate voorzieningen voor het vasthouden, bergen en het afvoeren van het oppervlaktewater door het watersysteem.
- Regionale watertekort: De provincies zullen verder, in samenwerking met de waterschappen en de gemeenten, onderzoeken of er in het landelijk gebied/het regionale watersysteem watertekorten bestaan en bezielen welke maatregelen daartegen genomen zouden kunnen worden. De uitkomsten daarvan zullen in 2006-2007 bekend worden.
- Grondwaterstanden: Waterschappen bepalen, op basis van provinciale kaders, uiterlijk in 2010 de gewenste grondwaterstanden in het Gewenst Grond- en Oppervlaktewater Regiem (GGOR).
- Waterkwaliteit: Het doel van de Europese Kaderrichtlijn Water is een goede ecologische en chemische kwaliteit. Het rijk stelt hiertoe in overleg met provincies, waterschappen en gemeenten,

stroomgebiedsbeheersplannen op. Deze zijn uiterlijk in 2009 gereed. De op basis hiervan uit te voeren maatregelenpakketten (door het rijk, provincies, waterschappen en gemeenten) moeten leiden tot het realiseren van de maatschappelijke gewenste ecologische en chemische toestand van wateren.

Sanering waterbodems

Over de sanering van waterbodems in het landelijk gebied zijn afspraken gemaakt voor de periode t/m 2009 in het kader van de Wet Bodembescherming. In de overeenkomst 2007-2013 hebben rijk en de afzonderlijke provincies afspraken gemaakt over het saneren van waterbodems in de periode 2010-2013 op grond van de Waterwet. De sanering moet bijdragen aan het bereiken van de goede toestand conform de KRW. Het rijksbudget voor het saneren van waterbodems in het landelijk gebied maakt vanaf 2010 onderdeel uit van het ILG.

Verdrogingsbestrijding

Verdrogingsbestrijding maakt onderdeel uit van de doelstelling milieukwaliteit (onder de rijksdoelen voor natuur). Binnen deze doelstelling stuurt het rijk specifiek op verdrogingsbestrijding. De huidige taakstelling van het rijk is dat 40% van de verdroogde gebieden in 2010 is hersteld en dat de benodigde watercondities in de EHS in 2018 zijn gerealiseerd. Deze doelstelling wordt in 2006 herijkt en afgestemd op de KRW en Natura 2000. Het rijk verwacht dat provincies samen met gemeenten en waterschappen zorgdragen voor een zodanige gebiedsgerichte realisatie van rijksdoelen dat bij de concrete uitvoering de rijksdoelen optimaal aan elkaar worden gekoppeld zowel fysiek als financieel.

Financiering van de wateropgave

De financiering van het regionaal watersysteem verloopt voor een belangrijk deel via de waterschappen. De waterschapsbudgetten maken geen onderdeel uit van het ILG. Rijksdoelen voor het thema 'water' kunnen echter worden medegefinancierd uit het ILG indien sprake is van meekoppeling met andere rijksdoelen. Bij het opstellen, de uitvoering en de financiering van integrale plannen is een nauwe samenwerking tussen provincies, gemeenten en waterschappen daarom van groot belang. Indien in de toekomst, in navolging van de eenmalige € 100 mln. voor cofinanciering van bestrijding van regionale wateroverlast, wederom rijksbudget beschikbaar zal komen voor regionaal waterbeheer, zal dit geld in principe worden opgenomen in het ILG. Het beschikbaar stellen van rijksbudget wordt mede bepaald op basis van toetsing van de effecten op de lokale lastendruk (onder andere waterschapslasten).

Doelstellingen voor Waterkwaliteit

De algemene doelstelling voor water is in het Meerjarenprogramma Vitaal Platteland 2 als volgt geformuleerd:

Het op orde krijgen van een duurzaam watersysteem tegen aanvaardbare maatschappelijke kosten.

De bijbehorende effectindicator was ten tijde van het schrijven van het Meerjarenprogramma nog in ontwikkeling.

Voor waterkwantiteit en waterkwaliteit zijn een aantal operationele doelstellingen geformuleerd met bijbehorende prestaties voor de provincies. Verder zijn in het kader van de doelstellingen voor Natuur en voor de Reconstructiegebieden operationele doelstellingen geformuleerd voor respectievelijk *verdrogingsbestrijding* en *duurzaam waterbeheer*. Een overzicht hiervan is opgenomen op de volgende pagina's.

DHV B.V.

Doelomschrijving/ Kwaliteitseis	Resultaat/kwantiteitseis	Prestatie totaal	Prestatie provincie 2007-2013	Prestatie rijk 2007-2013	Rijksbudget 2007-2013
Operationele doelstellingen waterkwantiteit					
<p>Het hebben van de juiste hoeveelheid water op het juiste moment op de juiste plaats voor de vereiste gebruiksfuncties.</p> <p>Zie onder het thema natuur (watercondities EHS/VHR-gebieden, verdrogingsbestrijding, natte natuur)</p>	<p>Taakstelling</p> <p><i>a) Wateroverlast beheersen</i> Taakstelling (ha inrichting) in ontwikkeling.</p> <p><i>b) Watertekort beheersen</i> Het hoofdwatersysteem is op orde. Taakstelling (ha inrichting) in ontwikkeling.</p> <p><i>c) Optimaal waterbeheer t.b.v. gebruiksfuncties</i> Het actuele grond- en oppervlakte-waterregime (AGOR) bevindt zich binnen de marges van het gewenste (GGOR).</p> <p>Realisatie taakstelling: 2015</p>	<p>Uitvoeren van de maatregelpakket ten zoals vastgelegd in de stroomgebieds-beheerplannen.</p>	<p>Te realiseren</p> <p>Uitvoeren van de voor de provincie relevante delen van het maatregelenpakket, zoals vastgelegd in de stroomgebiedsbeheerplannen.</p>	<p>Geen prestatie</p>	<p>Financiering van de maatregelen ten behoeve van het regionale watersysteem vindt hoofdzakelijk plaats vanuit de waterschapslasten. Indien sprake is van meekoppeling met andere rijksdoelen is medefinanciering vanuit het ILG mogelijk.</p> <p>De eenmalige door het Rijk beschikbaar gestelde € 100 mln voor bestrijding van regionale wateroverlast is reeds verplicht door de waterschappen.</p>
Operationele doelstellingen waterkwaliteit					
<p>Het bereiken van een goede ecologische en chemische kwaliteit in het Nederlandse deel van de stroomgebieden van de Rijn, Maas, Schelde en Eems, en in de Noordzee.</p> <p>Zie onder het thema natuur (watercondities EHS/VHR-gebieden, verdrogingsbestrijding, natte natuur)</p>	<p>Taakstelling</p> <p>Taakstelling in ontwikkeling.</p> <p>De gemeten waarden van het water voldoen in 2015 aan de in de stroomgebiedsbeheerplannen opgenomen gewenste waarden. Het Rijk stelt in overleg met provincies, gemeenten en waterschappen de plannen op. Afronding uiterlijk in 2009.</p> <p>De actuele waterkwaliteit van het waterlichaam (oppervlaktewater en/of grondwater) voldoet aan de geldende normen conform de Kaderrichtlijn Water (KRW).</p>	<p>Uitvoeren van de maatregelenpakketten zoals vastgelegd in de stroomgebieds-beheerplannen.</p>	<p>Te realiseren</p> <p>Uitvoeren van de voor de provincie relevante delen van het maatregelenpakket, zoals vastgelegd in de stroomgebiedsbeheerplannen.</p> <p>Prestatie</p> <p>Saneren van waterbodems in het regionale watersysteem conform het gestelde in de KRW.</p>	<p>Rijksopgave</p> <p>Uitvoeren van het rijksdeel van de maatregel-pakketten zoals vastgelegd in de stroomgebiedsbeheerplannen.</p> <p>Rijksactie</p> <p>Volkerak-Zoommeer</p>	<p>Financiering van de maatregelen ten behoeve van het regionale watersysteem vindt hoofdzakelijk plaats vanuit de waterschapslasten. Indien sprake is van meekoppeling met andere rijksdoelen is medefinanciering vanuit het ILG mogelijk.</p> <p>Investeringsbudget Landelijk gebied (ILG)</p> <p>WATERBODEMSANERING-TOTAAL RIJKSBUDGET</p> <p>Voor de periode 2010-2013</p> <p>€ 36,3 mln</p>

DHV B.V.

Doelomschrijving/ Kwaliteitseis	Resultaat/kwantiteitseis	Prestatie totaal	Prestatie provincie 2007-2013	Prestatie rijk 2007-2013	Rijksbudget 2007-2013
Operationele doelstellingen Natuur – Milieukwaliteit EHS en VHR					
Realisatie van de gewenste milieukwaliteit (inclusief watercondities) in de EHS en VHR-gebieden	<p>Taakstelling milieukwaliteit</p> <p>De taakstelling voor EHS is 728.500 ha. in 2027.</p> <p>Binnen deze taakstelling stuurt het Rijk specifiek op verdrogingsbestrijding. De concrete landelijke doelstelling wordt gevormd door de twaalf provinciale TOP-lijsten (dit betreft Natura 2000 gebieden en andere EHS-gebieden). (zie ook de brief van de minister van LNV van 6 juli 2007 aan de Tweede Kamer over “TOP-lijsten verdrogingsbestrijding”</p> <p>Met realisering van de TOP-lijsten is 40% van het areaal verdroogd gebied hersteld in 2015.</p>	Realisatie van het totale maatregelenpakket ter opheffing van het milieukwaliteitstekort in de periode tot 2027.	Prestatie Realisatie van het door de provincie geformuleerde maatregelenpakket ter vermindering van het milieukwaliteitstekort voor de gebieden op de TOP-lijst	Rijksacties Beleidskader herbegrenzing EHS Landelijke natuurdoelenkaart Beoordelingskader milieukwaliteit EHS en VHR	<p>Investeringsbudget Landelijk Gebied</p> <p>MILIEUKWALITEIT-TOTAAL RIJKSBUDGET € 196,4 mln.</p> <p>Dit rijksbudget is bestemd voor verdrogingsbestrijding (ook voor de reconstructiegebieden) en is van toepassing op de EHS- en VHR-gebieden.</p> <p><u>Normkosten/normbijdragen</u></p> <p>De kosten worden bepaald op basis van het maatregelenpakket</p> <p>De rijksbijdrage bedraagt maximaal 50% van de kosten per provincie</p>
Operationele doelstellingen reconstructie zandgebieden					
Realiseren van een aantrekkelijk woon-, werk- en leefklimaat door het verbeteren van de ruimtelijke structuur, in het bijzonder t.b.v. landbouw, natuur, milieu en water. Additioneel op regulier Rijksbeleid o.a. ingezet op duurzaam waterbeheer	<p>Taakstelling:</p> <p>Realisatie van de in de reconstructieplannen opgenomen ambities voor de verschillende rijksdoelen.</p> <p>De reconstructieplannen moeten worden goedgekeurd door het rijk en in 2015 zijn gerealiseerd.</p> <p>De taakstelling wordt gerealiseerd in de op de kaart aangegeven gebieden (zie MJP2)</p>	Realisatie van de reconstructieplannen	Prestatie Uitvoeren Uitvoeringsprogramma conform het door het Rijk goedgekeurde reconstructieplan	<p>Rijksopgave</p> <p>Faciliteren van ontwerpateliers (stimuleren ontwerp kwal.)</p> <p>Rijksactie</p> <p>Project architectuur</p>	<p>Investeringsbudget Landelijk Gebied (ILG)</p> <p>Nieuwe verplichtingen RECONSTRUCTIE-ADDITIONEEL RIJKSBUDGET € 446,5 mln.</p> <p>Waarvan voor Duurzaam waterbeheer: € 66,0 mln (indicatief).</p>

3.4 Relaties Groen om de Stad en Waterbeheer

De relaties tussen het Groen om de Stad en Waterbeheer zullen vooral naar voren komen bij gebiedsgerichte projecten. In deze projecten kunnen natuur-, recreatie-, water- en landschapsprojecten gekoppeld worden. Veelal zullen hier ook 'rode' functies bij betrokken worden om de projecten in de groene en blauwe ruimte te kunnen betalen. In deze projecten worden 'rood', 'groen', en 'blauw' integraal meegenomen in de planvorming, uitwerking en financiering.

In de Nota Ruimte is vastgelegd, dat de provincies in het buitengebied primair de verantwoordelijkheid dragen om de ontwikkelingen ten aanzien van bebouwing (en het hergebruik ervan) in goede banen te leiden. Het rijk vraagt de provincies om hiertoe een planologisch kader op te stellen, waarbinnen gemeenten, waterschappen, private partijen en maatschappelijke organisaties kunnen opereren.

Daarnaast is in de Nota Ruimte vastgelegd, dat voor nieuwe verstedelijking vanaf 2005 geldt dat groen (en blauw) integraal wordt meegenomen in de planvorming, uitwerking en financiering ervan. Dit betekent dat groen (en blauw) wordt opgenomen in de grondexploitatie van nieuwe (stedelijke) uitleglocaties, zodat financiële verevening mogelijk is voor de inrichting van het groene en blauwe gebied. De verwachting is dat recreatie veelal deel uit zal maken van het groen.

4 GROEN OM DE STAD EN WATERBEHEER IN HET ILG

De afspraken over het Investeringsbudget Landelijk Gebied zijn vastgelegd in bestuursovereenkomsten tussen het rijk en iedere afzonderlijke provincie. Onderstaand zijn de gegevens over groen om de stad en waterbeheer uit de bestuursovereenkomsten opgenomen, met daarbij een voorlopige conclusie.

4.1 Analyse van de ILG-bestuursovereenkomsten op Groen om de Stad

De afspraken in de ILG-contracten van de vier betrokken provincies, Gelderland, Utrecht, Noord-Holland en Zuid-Holland voor Groen om de Stad luiden als volgt.

Gelderland:

Recreatie, prestaties	Prestatie-eenheid en aantal	Normbedrag rijk per eenheid	Rijksbijdrage (mln)	Prov. bijdrage (mln)	Bijdrage derden (mln); indicatief
verwerven	206 ha.	€ 80.735	€ 16,63		
ruilen RodS *	119 ha.	n.v.t.			
inrichten	373 ha.	€ 21.750	€ 8,11	€ 2,00	€ 6,11

* deze gronden zijn al verworven, maar nog niet overgedragen aan de eindbeheerder

Utrecht:

Recreatie, prestaties	Prestatie-eenheid en aantal	Normbedrag rijk per eenheid	Rijksbijdrage (mln)	Prov. bijdrage (mln)	Bijdrage derden (mln); indicatief
verwerven	367 ha.	€ 72.580	€ 26,70		
ruilen RodS *	174 ha.	n.v.t.	n.v.t.		
inrichten	152 ha.	€ 21.750	€ 3,30	€ 3,30	

* deze gronden zijn al verworven, maar nog niet overgedragen aan de eindbeheerder

Noord-Holland:

Recreatie, prestaties	Prestatie-eenheid en aantal	Normbedrag rijk per eenheid	Rijksbijdrage (mln)	Prov. bijdrage (mln)	Bijdrage derden (mln); indicatief
verwerven	1.099 ha.	€ 83.181	€ 91,40		
ruilen RodS *	1.190 ha.	n.v.t.			
inrichten	400 ha.	€ 21.750	€ 8,70	€ 8,70	
PASO	500 ha. (afronden)	verwerven: € 83.181,- inrichten: € 43.500,-	€ 24,30**		

* deze gronden zijn al verworven, maar nog niet overgedragen aan de eindbeheerder

** inclusief bijdragen Schiphol

Zuid-Holland:

Recreatie, prestaties	Prestatie-eenheid en aantal	Normbedrag rijk per eenheid	Rijksbijdrage (mln)	Prov. bijdrage (mln)	Bijdrage derden (mln); indicatief
verwerven	2.082 ha.	€ 83.997	€ 174,90		
ruilen RodS *	2.094 ha.	n.v.t.	n.v.t.		
inrichten	814 ha.	€ 21.750	€ 17,70	€ 17,70 **	

* deze gronden zijn al verworven, maar nog niet overgedragen aan de eindbeheerder

** dit bedrag is inclusief de bijdragen van derden. Bijdragen van derden leiden tot een evenredige verlaging van dit bedrag

Bij de afspraken voor RodS is bij Utrecht, Noord-Holland en Zuid-Holland het volgende voorbehoud gemaakt: "Voor Recreatie om de stad geldt in de periode 2007-2013 tussen verwerving en inrichting een inspanningsverplichting. De provincie verrekent daarbij wel de te realiseren hectares op basis van de verschillende normkosten. De provincie rapporteert afzonderlijk voor verwerving en inrichting over de prestaties en de uitgegeven middelen."

Voor de rijksbufferzones hebben de provincies Utrecht en Noord-Holland afgesproken dat, ter financiering van planvorming in rijksbufferzones, naast de reguliere rijksbudgetten voor RodS en EHS (beheer) in rijksbufferzones, via meekoppeling ook overig rijksbudget uit de overeenkomst kan worden benut. In Zuid-Holland is opgenomen dat zoveel mogelijk rijksbudget uit deze overeenkomst ingezet wordt binnen de rijksbufferzones. Daarmee is dus nog meer nadruk gelegd op deze zones.

In Noord-Holland speelt ook nog de inzet van PASO middelen (deze middelen staan in het Groenfonds). Deze middelen worden ingezet ten behoeve van realisatie van 500 ha groen als onderdeel van het SGP Haarlemmermeer (1.634 ha). LNV heeft formeel financiële middelen toegezegd.

In Zuid-Holland speelt de door Rijk en provincie getekende overeenkomst Zuidvleugel Zichtbaar Groener. Rijk en provincie zijn overeengekomen de bestuurlijke verplichtingen te onderzoeken en gezamenlijk een koppeling te leggen met de doelen uit het MJP2. De in deze overeenkomst opgenomen prestaties zullen dienen als input voor het gezamenlijke project Nulmeting op Kaart, waar de definitieve taakstelling en restantaakstelling voor RodS (met een onderverdeling naar Zuidvleugel) zal worden vastgesteld.

Ook spelen in Zuid-Holland nog de gezamenlijke afspraken uit intentieovereenkomst Groenzone Berkel-Pijnacker een rol. Ook hier wordt een koppeling gelegd met de doelen uit het MJP2. Voor wat betreft de realisatie van RodS wijken partijen af van de normbijdrage van het Rijk, waarvan bijkomende kosten veroorzaakt door glasopstanden en glasbestemming geen onderdeel uitmaken.

In de bestuursovereenkomsten is een tabel opgenomen met het voorlopige overzicht van de rijksverplichtingen die de provincies overnemen. Het betreft een tijdelijke bijlage waarin de indicatieve cijfers voor middelen behorende bij de lopende verplichtingen zijn weergegeven op basis van het MJP2. De definitieve cijfers hiervoor worden pas geleverd op 1 juli 2007. Voor groen om de stad, de prestatie 'inrichten RodS (inclusief groene verbindingen), ziet deze tabel er als volgt uit:

Provincie	Rijksbijdrage cf MJP2	Uitvoering Prestatie
Gelderland	€ 4,38	97ha. recreatiegebied en 0 km groene verbindingen
Utrecht	€ 9,61	534 ha. recreatiegebied en 1 km groene verbindingen
Noord-Holland	€ 24,96	1.212 ha. recreatiegebied en 4 km groene verbindingen
Zuid-Holland	€ 50,75	2.072 ha. recreatiegebied en 18 km groene verbindingen

4.2 Conclusie scan ILG-bestuursovereenkomsten i.r.t. rijksdoelen

Het rijk vraagt aan vier provincies om met behulp van rijksbudgetten dagrecreatiegebieden in de stedelijke omgeving te realiseren. Het betreft de provincies Gelderland, Utrecht, Noord-Holland en Zuid-Holland. Zij hebben de volgende prestatie voor nieuwe verplichtingen:

- Verwerven 4.096 ha. met als rijksbijdrage € 218,00 mln
- Inrichten 1.739 ha. met als rijksbijdrage € 37,80 mln

Daarnaast is er, met als rijksbijdrage € 89,7 mln, de volgende prestatie uit lopende verplichtingen:

- Uitfinanciering 3.913 ha. lopende verplichtingen Recreatie om de Stad
- Uitfinanciering 23 km groene verbindingen in landinrichtingsprojecten

Uit de bestuursovereenkomsten blijkt dat de provincies het volgende verwerven en inrichten:

Provincie	Verwerven, prestatie	Verwerven, rijksbijdrage	Inrichten, prestatie	Inrichten, rijksbijdrage	Lopend, prestatie	Lopend, rijksbijdrage
Gelderland	206 ha.	€ 16,63 mln	373 ha.	€ 8,11 mln	97 ha.	€ 4,38 mln
Utrecht	367 ha.	€ 26,70 mln	152 ha.	€ 3,30 mln	534 ha.	€ 9,61 mln
Noord-Holland	1.099 ha.	€ 91,40 mln	400 ha.	€ 8,70 mln	1.212 ha.	€ 24,96 mln
Zuid-Holland	2.082 ha.	€ 174,90 mln	814 ha.	€ 17,70 mln	2.072 ha.	€ 50,75 mln
Totaal	3.754 ha.	€ 309,60 mln	1739 ha.	€ 37,81 mln	3.915 ha.	€ 89,70 mln

Concluderend, is in de afspraken tussen rijk en provincies het MJP2 gevolgd, met uitzondering van de te verwerven hectares. De totale prestatie is in termen van het aantal hectares lager vastgesteld en de rijksbijdrage voor GOS/RodS is hoger vastgesteld.

4.3 Analyse van de ILG-bestuursovereenkomsten op waterbeheer: casus Gelderland

De provincie Gelderland is in deze analyse als voorbeeld genomen voor de wijze waarop waterbeheer in de ILG-bestuursovereenkomsten staat. In bijlage 3 zijn de afspraken voor waterbeheer voor alle provincies opgenomen. In onderstaande tabel zijn uit de ILG-bestuursovereenkomst van de provincie Gelderland specifiek de afspraken met betrekking tot de doelstellingen voor waterbeheer belicht.

Thema	Prestatie-eenheid en aantal	Normbedrag rijk per eenheid	Rijksbijdrage (mln)	Prov. bijdrage (mln)	Bijdrage derden (mln); indicatief
Waterkwaliteit: prestaties water					
Sanering waterbodems, prestaties 2010-2013	nader te bepalen aantal saneringen		€ 3,62		€ 3,62
Milieu kwaliteit EHS en VHR (Natura 2000): prestaties natuur					
vermindering verdroging*	% PM ha VHR-gebied; PM ha. overige EHS**	max 50% van de kosten voor alle prestaties samen***	€ 15,655****	€ 14,4	€ 6,2
Reconstructie zandgebieden					
Duurzaam waterbeheer	- 50 ha kwaliteitsverbetering**** - 1000 ha. aankoop / inrichting (incl. beekherstel) - rendementsverbetering effluent RWZI's (5)		€ 19,81		

* gebieden genoemd op de (door rijk en provincies vast te stellen) TOP-lijst

** mate van hydrologisch herstel conform tabel onder artikel 3.1.10a

*** dus ook voor effectgerichte maatregelen tegen vermessing en brongerichte maatregelen tegen vermessing

**** De rijksbijdrage is onder voorbehoud van de overeenstemming over de prestatieafspraken tussen Rijk en provincie

***** nutriënten maatregelen, helofytenfilter, etc

Nadere toelichting behorend bij de tabel*Waterkwaliteit: prestaties water*

Het beschikbare budget voor waterbodemsanering voor het landelijke gebied wordt vanaf 2010 aan het ILG-budget toegevoegd, evenals de voor de waterbodemsanering nader overeen te komen prestaties en de randvoorwaarden uit het Nationaal Bestuursakkoord Water (NBW) en de Europese Kaderrichtlijn Water

Voor deze bestuursovereenkomst is het van belang te onderkennen dat in het Nationaal Bestuursakkoord Water is bepaald: 'het NBW wordt geëvalueerd in 2006, daarna vierjaarlijks. Naar aanleiding hiervan besluiten partijen over bijstelling en/of aanpassing van het huidige akkoord, dan wel het sluiten van een vervolgakkoord en de bijbehorende doelstellingen en middelen'. Dit kan betekenen dat middelen voor water worden toegevoegd en deze bestuursovereenkomst dient te worden aangepast.

Reconstructie zandgebieden

De reconstructieplannen Veluwe, Gelderse Vallei (Gelderse deel) en Achterhoek en Liemers zijn voor het Rijk en de provincie Gelderland het kader voor de te maken afspraken. De provincie zal met de rijksmiddelen vanuit het ILG ongeveer 53% realiseren van de genoemde reconstructieplannen.

Voorlopig overzicht van rijksverplichtingen die de provincie Gelderland overneemt

Dit betreft een tijdelijke bijlage waarin de indicatieve cijfers voor middelen behorend bij de lopende verplichtingen zijn weergegeven op basis van het MJP2. Aanvullend ten opzichte van het MJP2 zijn een correctie voor Drenthe en een aanpassing voor Zeeland. De middelen voor Nationale Parken, Landelijke routenetwerken en Groen Hart zijn indicatief verdeeld over de provincies op basis van voorlopige schattingen. De definitieve cijfers kunnen pas geleverd worden op 1 juli 2007 na afronding van het project 'Overdracht lopende verplichtingen'. Dan zullen, voor zover van toepassing, ook de bijhorende prestaties worden opgenomen. Een tussenstand van verplichtingen per 1-15 oktober wordt gegeven in het bestuurlijk overleg van 28 november 2006.

Thema	Operationele doelstelling	Prestatie	Rijksbijdrage cf MJP2	Uitvoering Prestatie
Natuur	Milieukwaliteit EHS/VHR	Verdroging	€ 5,91	
		Maatregelen verzuring/vermesting		
Reconstructie	Reconstructie	Terugdringen ammoniakemissie	€ 12,80	n.v.t.
		Duurzaam waterbeheer		
		Duurzame landbouw		
		Overige rijksdoelen		

4.4 Wijze van doorwerking rijksdoelen voor waterbeheer

De doorwerking van rijksdoelstellingen voor waterbeheer is als volgt geregeld:

- De concretisering van doelstellingen voor waterbeheer uit de Nota Ruimte heeft plaatsgevonden in het Meerjarenprogramma Vitaal Platteland 2.
- Het waterbeheer moet grotendeels gefinancierd worden uit de waterschapsbudgetten (in te vorderen via de waterschapslasten)
- Voor de volgende activiteiten zijn de rijksdoelstellingen voor waterbeheer in het Meerjarenprogramma Vitaal Platteland *financieel gekoppeld aan het ILG*:

Waterkwaliteit

- Waterbodemsanering (voor de periode 2010-2013: € 36,3 mln)

Natuur

- Verdrogingsbestrijding in EHS en VHR-gebieden (€ 196,4 mln) – voor een aantal provincies is de prestatie voor verdrogingbestrijding nader gespecificeerd in het aantal hectares dat in 2013 hersteld moet zijn ten opzichte van de nulmeting in 2006.

Reconstruciegebieden

- Duurzaam waterbeheer (€ 66,0 mln, indicatief)
- De ILG-bestuursovereenkomsten tussen Rijk en provincies bevatten slechts afspraken ten aanzien van waterbeheer op de bovenstaande activiteiten.
- De overige waterdoelstellingen en –opgaven zijn nauwelijks financieel gekoppeld aan het ILG. Alleen indien sprake is van *meekoppeling met andere rijksdoelen* is medefinanciering vanuit het ILG van maatregelen gericht op waterkwantiteit en waterkwaliteit uit de stroomgebiedbeheersplannen mogelijk.

4.5 Conclusie scan ILG-bestuursovereenkomsten i.r.t. rijksdoelen

De huidige betekenis van het ILG voor de wateropgave is beperkt. Alleen voor waterbodemsanering, verdrogingsbestrijding in EHS en VHR-gebieden en duurzaam waterbeheer in reconstructiegebieden zijn financiële middelen opgenomen in het ILG. De afspraken in het ILG wat betreft waterbeheer beperken zich daarmee tot een beperkt aantal activiteiten in een beperkt aantal (geografische) gebieden.

De doelstellingen met betrekking tot het waterbeheer uit de Nota Ruimte en het Meerjarenprogramma Vitaal Platteland 2 kunnen voor een deel gerealiseerd worden door water als één van de structurerende principes toe te passen bij ruimtelijke ontwikkeling.

Op het punt van gebiedsgerichte uitvoering van de maatregelen uit de stroomgebiedsbeheersplannen is het echter de vraag of aanvullende afspraken (over uitvoering en financiering) in ILG-verband gewenst zijn. De tekst uit het onderstaande kader is opgenomen in alle bestuursovereenkomsten. Voor waterbeheer wordt dus nadrukkelijk de mogelijkheid van aanvullende afspraken voorzien in het ILG.

Voor deze bestuursovereenkomst is het van belang te onderkennen dat in het Nationaal Bestuursakkoord Water is bepaald: 'het NBW wordt geëvalueerd in 2006, daarna vierjaarlijks. Naar aanleiding hiervan besluiten partijen over bijstelling en/of aanpassing van het huidige akkoord, dan wel het sluiten van een vervolgakkoord en de bijbehorende doelstellingen en middelen'. Dit kan betekenen dat middelen voor water worden toegevoegd en deze bestuursovereenkomst dient te worden aangepast.

5 DE RELATIE TUSSEN GOS, WATERBEHEER EN ILG IN DE PRAKTIJK

5.1 Inleiding

Inzicht in de effecten van de afspraken uit de bestuursovereenkomsten

De effecten van de ILG-bestuursovereenkomsten zijn grotendeels afhankelijk van de inspanningen van andere partijen (met name waterschappen en gemeenten). Om het gewicht van de afspraken tussen rijk en provincies in de ILG-bestuursovereenkomst op waarde te kunnen schatten – en daarmee de te verwachten effecten te kunnen bepalen – is het noodzakelijk om een beeld te hebben van de relatie met het regionale en lokale beleid.

De ILG-bestuursovereenkomsten zijn tot stand gekomen op basis van onderhandelingen tussen rijk en provincies, waarbij de provincies de wensen en doelstellingen van de gebieden hebben ingebracht. Op basis van dat gegeven mag verwacht worden dat de afspraken ook terugkomen in regionaal en lokaal beleid. Dit is een belangrijke voorwaarde voor daadwerkelijke uitvoering van de afspraken uit de ILG-bestuursovereenkomsten. Gezien de afhankelijkheid van de provincies van andere partijen bij de uitvoering van de rijksdoelen zijn belangrijke indicatoren voor de effectiviteit van de ILG-bestuursovereenkomsten:

- de afspraken zijn ingebed in regionaal en lokaal beleid (provinciale plannen, plannen van gemeenten en waterschappen);
- er is op regionaal/lokaal niveau geld voor de uitvoering;
- op regionaal/lokaal niveau zijn al afspraken gemaakt over de uitvoering (bijvoorbeeld in de vorm van regionale of lokale uitvoeringsprogramma's).

Door middel van gesprekken met provinciale sleutelpersonen (programmamanagers en projectleiders ILG – zie bijlage 4) is achterhaald op welke wijze en in hoeverre de afspraken in de ILG-bestuursovereenkomsten tussen rijk en provincies gebiedsgericht verankerd zijn in plannen, projecten en uitvoeringsprogramma's.

De informatie uit de gesprekken met deze sleutelpersonen is benut om te bepalen in welke mate de voorwaarden aanwezig zijn voor een effectief beleid, zodat een inschatting kan worden gemaakt of de gecalculeerde effecten (afspraken uit de bestuursovereenkomsten) ook daadwerkelijk gerealiseerd zullen worden en bijdragen aan de rijksdoelstellingen.

Praktijkvoorbeelden bieden inzicht in de werking van het ILG op gebiedsniveau

De uitvoering van de afspraken uit het ILG is een complex proces, waarbij een groot aantal partijen direct en indirect betrokken is (o.a. provincie, gemeenten, stadsgewesten, waterschappen). Gedurende de looptijd van de bestuursovereenkomst kunnen in overleg tussen rijk en provincies doelen en middelen bijgesteld worden. Ten behoeve van dit 'contractmanagement' is van belang dat DG Ruimte inzicht heeft in:

- de wijze waarop de afspraken uit de bestuursovereenkomst doorvertaald wordt naar de gebieden
- de wijze waarop de resultaten/prestaties tot stand komen en verantwoording daarover plaatsvindt
- succes- en faalfactoren ten behoeve van contractmanagement (bijsturen doelen en middelen, relatie tussen rijk en provincies)

Deze inzichten worden gegenereerd aan de hand de gesprekken met de provinciale sleutelpersonen. Aan de hand van een drietal praktijkvoorbeelden wordt de werkwijze van het ILG op gebiedsniveau geïllustreerd.

Drie praktijkvoorbeelden ter illustratie van de werking van het ILG

- **De Eendragtspolder (provincie Zuid-Holland)**

De Eendragtspolder wordt in de komende jaren omgevormd van landbouwgebied naar waterberging- en recreatiegebied met een Olympische roeibaan. Een combinatie van drie functies die uniek is in Nederland.

De Eendragtspolder is 475 hectare groot. In totaal wordt de komende jaren 300 hectare van het agrarisch gebied heringericht. Daarbij wordt de mogelijkheid gecreëerd 4.000.000 m³ water te bergen. De kosten van het project zijn geraamd op € 32.000.000,-. Betrokken partijen zijn de Provincie Zuid-Holland; gemeente Zevenhuizen-Moerkapelle, Recreatieschap Rottemeren, Hoogheemraadschap van Schieland en de Krimpenerwaard.

Omdat de Eendragtspolder het eerste grootschalige gebiedsgerichte uitvoeringsproject is in Zuid-Holland waarin meerdere doelen worden gerealiseerd wordt het project binnen de provincie als een pilot beschouwd. Een deel van het project wordt gefinancierd met ILG-middelen voor Groen om de Stad.

- **De Tender Water (provincie Noord-Holland)**

De Tender Water is een subsidieregeling, waarop initiatiefnemers een beroep kunnen doen wanneer zij in een waterproject ook andere doelstellingen realiseren. Zo kan bijvoorbeeld een waterschap een beroep doen op de Tender Water om een waterbergingsgebied landschappelijk zodanig in te passen dat het tevens dienst kan doen als recreatiegebied. De Tender Water stimuleert daarmee de koppeling tussen waterdoelen en andere doelen. Voorts is de Tender Water zowel van toepassing op het stedelijk gebied als op het landelijk gebied, waardoor de subsidieregeling handvaten biedt om de stad-land relaties te versterken waar het de wateropgave betreft.

- ***Het uitvoeringsprogramma de Dortherbeek (provincie Gelderland)***

De Dortherbeek is één van de 26 uitvoeringsprogramma's van de provincie Gelderland. Het betreft een relatief klein uitvoeringsprogramma, wat betreft geografische omvang en wat betreft het aantal partijen. De totale investering bedraagt ca. 3 miljoen €. Betrokken partijen zijn: de provincie Gelderland, de gemeente Lochem, het waterschap Rijn en IJssel, Streekcommissie de Graafschap en enkele lokale partners. Kenmerkend aan dit uitvoeringsprogramma is dat een gemeente (Lochem) trekker van het project is en een contract afsluit (in de nabije toekomst) met de provincie over het behalen van bepaalde prestaties. De provincie Gelderland neemt een aantal 'ILG-prestaties' in dat uitvoeringscontract op, naast andere prestatieafspraken. De provincie Gelderland neemt daarmee de verantwoording richting het rijk voor haar rekening en maakt de gebiedspartijen verantwoordelijk voor de uitvoering. Het uitvoeringsprogramma behelst een integraal project waarin maatregelen worden genomen voor: infrastructuur, waterbeheer, natuur, landbouw en recreatie.

Opzet van dit hoofdstuk

In dit hoofdstuk worden de bevindingen uit de gesprekken met de provinciale sleutelpersonen over de effecten van het ILG op de Rijksdoelen voor Groen om de Stad en Waterbeheer beschreven. De bevindingen worden geïllustreerd aan de hand van uitspraken van de geïnterviewde personen en bovengenoemde praktijkvoorbeelden.

Paragraaf 5.2 beschrijft de visie van de provinciale gesprekspartners op de samenwerking tussen Rijk en provincies in het ILG en de werking van het ILG.

Paragraaf 5.3 beschrijft de effecten die worden verwacht van de afspraken met betrekking tot het onderwerp Groen om de Stad.

Paragraaf 5.4 beschrijft de effecten die worden verwacht van de afspraken met betrekking tot het onderwerp Waterbeheer.

In hoofdstuk 5 zijn - ter illustratie van de bevindingen - tekstboxen opgenomen waarin opmerkingen uit de gesprekken met de respondenten zijn verwerkt. Het betreft individuele meningen van de respondenten. Deze opmerkingen zijn *cursief* weergegeven binnen "aanhalingstekens".

5.2 Visie van de provincies op het ILG en de relatie met het rijk

In de gesprekken met provincies zijn een aantal zaken naar voren gekomen die betrekking hebben op de relatie tussen rijk (waaronder VROM) en provincies en op de werking van het ILG in het algemeen. Het betreft de volgende punten:

- Provincies hebben behoefte aan meer horizontale coördinatie op rijksniveau voor ILG.
- Veel provincies vinden betrokkenheid van VROM belangrijk.
- Provincies zijn positief over de omslag die het ILG teweeg heeft gebracht.
- ILG kan nog meer ontschotten (o.a. VROM-gelden voor verdrogingsbestrijding).
- De verhouding tussen ambities en middelen in het ILG kan beter.

Provincies hebben behoefte aan meer horizontale coördinatie op rijksniveau

De provinciale projectleiders en programmamanagers constateren dat provincies op verschillende wijzen vanuit de verschillende ministeries worden benaderd voor het ILG. De provincies geven aan dat is afgesproken dat LNV een coördinerende rol zou vervullen in de informatievoorziening tussen provincies en het rijk in het kader van het ILG. In het licht van deze afspraken stellen de provinciale contactpersonen dat onderzoeken van afzonderlijke departementen, zoals deze evaluatie van DGRuimte, gecommuniceerd moeten worden via LNV en het rijkscoördinatieteam.

Veel provincies vinden betrokkenheid van VROM belangrijk

De provinciale contactpersonen constateren dat DGRuimte relatief laat betrokken is bij het ILG. De provincies hebben intensieve contacten gehad met DGMilieu over de milieutekortingen en de prestatieafspraken over verdrogingsbestrijding. De afstand tot DGRuimte is in de beleving van de betrokkenen vrij groot wat betreft het ILG. Daarbij is de beleving onder een groot aantal respondenten dat DGRuimte in feite ook geen rol heeft omdat de middelen in het ILG van andere rijksonderdelen komen (LNV en DGMilieu)¹.

De provincies zijn over het algemeen niet afhoudend ten aanzien van een grotere betrokkenheid van VROM bij het ILG. Geconstateerd wordt dat de ruimtelijke opgaven in het ILG erg belangrijk zijn, waardoor op verschillende plekken een nauwere betrokkenheid van DGRuimte op prijs wordt gesteld. Daarbij wordt wel de kanttekening gemaakt dat de inkt van de bestuursovereenkomst net droog is en dat de provincies huiverig zijn voor hernieuwde discussies over deze afspraken.

"Het ILG heeft veel met de ruimte te maken, wat dat betreft is het vreemd dat VROM op afstand staat bij het ILG."

¹ In werkelijkheid draagt DGRuimte wel bij in de financiering van de Rijksbufferzones en de Nationale Landschappen.

Provincies zijn positief over omslag die het ILG teweeg heeft gebracht

Het ILG heeft een omslag bij provincies teweeggebracht. Het accent is meer op de uitvoering komen te liggen en op de integratie van doelen en middelen. Deze omslag is zowel terug te vinden in een andere werkwijze bij provincies (programmasturing, contracten afsluiten met gebiedspartners) als in andere provinciale structuren waarmee deze nieuwe werkwijzen beter gefaciliteerd kunnen worden. De betrokkenen zijn over het algemeen tevreden over deze omslag.

“Het ILG is vooral een andere manier van denken, dat consequenties heeft voor:

- *de interne en externe organisatie van de provincie*
- *het verkrijgen van overzicht in de uitvoering*
- *een helder aansturingspunt voor het gebied.*

Als gevolg van het ILG is de provincie [...] veel doelgerichter gaan werken, is helderder geformuleerd wat de provinciale ambitie is en wat we gaan doen in het landelijke gebied.”

ILG kan nog meer ontschotten

In de beleving van een aantal provincies zijn de budgetten in het ILG nog onvoldoende ontschot. De respondenten stellen dat er weliswaar sprake is van één budget, maar dat de middelen nog steeds gelabeld zijn, wat een extra last meebrengt voor de verantwoording over de middelen. Een aantal respondenten is wat dat betreft van mening dat het ILG de uitvoering nog niet versimpeld, vanwege de wijze waarop verantwoording afgelegd moet worden over de besteding van de middelen².

Een aantal provincies heeft in het bijzonder bezwaar tegen de gedetailleerde verantwoording die wordt vereist voor de financiering van verdrogingsbestrijding in het ILG.

“VROM vereist dat je heel specifiek verantwoording aflegt voor verdrogingsbestrijding. Dat heeft consequenties voor je doelen (heel specifiek en beperkt) en dat heeft consequenties voor de administratieve lasten. Deze lasten zullen hoger worden, zowel voor de provincie als voor de initiatiefnemer. Bij VROM is de ontsnippering niet gelukt, bij LNV is dat wat betreft verwerving en inrichting wel gelukt.”

“Het is nog niet sneller, flexibeler, etc. De provincies hebben eerder het gevoel weer aan banden te zijn gelegd. De problemen (hoge ambities, te weinig geld) zijn doorgeschoven naar de provincies, waarbij stevige eisen zijn geformuleerd.”

De verhouding tussen ambities en middelen in het ILG kan beter

Geconstateerd wordt dat slechts een deel van de PMJP-doelen gerealiseerd kan worden met de middelen die beschikbaar gesteld zijn. De ambities in de provinciale meerjarenprogramma's zijn aanzienlijk hoger dan wat gerealiseerd kan worden met de middelen in deze ILG-periode (zie ook: *Eindadvies van de Commissie Verheijen*, mei 2006; *Eindrapport Tussenevaluatie Recreatie om de Stad*, LNV 2007).

Het tekort aan middelen om doelen te bereiken wordt rond sommige thema's beschouwd als een ernstig probleem, omdat het bereiken van de met het rijk afgesproken prestatie niet wil zeggen dat de problematiek ook daadwerkelijk wordt opgelost in de gebieden ('operatie geslaagd, patiënt overleden'). Een voorbeeld daarvan is de verdrogingsbestrijding in de provincie Noord-Brabant. Met het behalen van

² De leden van de begeleidingsgroep bij deze evaluatie stellen dat het ILG in de ogen van de rijkspartijen weldegelijk een ontschot instrument is. Handhaving van de relatie tussen de middelen en de rijksdoelen is van belang om daar op nationaal (en Europees) niveau verantwoording over af te kunnen leggen.

de afspraken over verdrogingsbestrijding wordt voorzien dat de verdrogingsproblematiek in Noord-Brabant niet opgelost wordt.

Hoewel er een tekort aan middelen is om de ILG-doelen te bereiken, constateren sommige provincies tegelijkertijd dat het ILG een toename van de investeringen in uitvoeringsprojecten met zich meebrengt. Het is een opgave *an sich* voor provincies om deze toegenomen investeringen jaarlijks weg te zetten in concrete uitvoeringsprojecten. Op sommige onderdelen en in sommige provincies zijn meer dan voldoende projecten aanwezig die uitvoeringsgereed zijn. In andere provincies en op andere onderwerpen is dat niet het geval.

“In het pMJP zijn de rijksdoelstellingen opgenomen, de provinciale doelstellingen en de ambities van gemeenten en waterschappen. Dit geheel is beschreven in uitvoeringsprojecten met concrete taakstellingen (aantal hectares natuur, aantal boerderijverplaatsingen, ed.). Van de beoogde inzet van 1,1 miljard is nu 700 miljoen gedekt in het PMJP.

De laatste jaren is 50 miljoen per jaar weggezet in projecten. Nu is er 100 miljoen per jaar beschikbaar voor projecten. Hoewel er dus een tekort aan financiering van de beoogde investeringen is, kan niet gezegd worden dat er op het moment te weinig geld beschikbaar is, omdat eerst de jaarlijkse investeringen verdubbeld moeten worden ten opzichte van het verleden.”

5.3 Visie van de provincies op effecten van ILG op rijksdoelen voor GOS

De gesprekken met de programmamanagers en projectleiders ILG bieden inzicht in de effecten van de afspraken die in de bestuursovereenkomst zijn gemaakt over het onderwerp groen om de stad (GOS). De onderstaande bevindingen worden puntsgewijs toegelicht.

- De provincies achten de normbedragen te laag.
- Onteigening is noodzakelijk en bestuurlijk, financieel en procedureel lastig
- De opgave voor GOS is groter dan de afspraken in de ILG-bestuursovereenkomsten.
- De co-financiering is toereikend.
- Veel groenopgaven liggen reeds vast in plannen, bestuurlijke afspraken of zijn al uitvoeringsgereed.
- Provincies streven veelal naar de realisatie van groenopgaven in combinatie met andere functies.

De provincies achten de normbedragen te laag

De provincies achten de normbedragen voor de aankoop van grond voor GOS/RodS te laag. De kosten voor grondverwerving vallen hoger uit omdat:

- Aankoop vereist vaak onteigening.
- Als gevolg van de hoge verstedelijkingsdruk is er sprake van grondspeculatie op de plekken waar recreatiegroen wordt ontwikkeld.
- De aanwezigheid van verspreid glas (tuinbouwkassen) betekent een relatief grote toename van de grondprijzen, waarmee veelal geen rekening was gehouden.

Deze problemen spelen met name in Noord- en Zuid-Holland. In deze provincies verwacht men dan ook dat minder hectares kunnen worden gerealiseerd met de beschikbare bedragen dan is opgenomen in de bestuursovereenkomsten met het Rijk, dan wel dat meer financiering beschikbaar moet komen om het aantal hectares te realiseren.

In de provincie Utrecht wordt de GOS-opgave in landinrichtingsverband gerealiseerd (dit traject loopt al veel langer). Hoewel er in Gelderland ook twijfels bestaan of de normkosten wel reëel zijn, wordt wel verwacht dat Park Lingezege (het enige recreatiegroenproject uit het ILG in Gelderland) kan worden gerealiseerd. Daarbij wordt ingezet op een PPS constructie.

Provincie Noord-Holland

“De provincie Noord-Holland werkt aan herijking van RodS. Het is nu al te voorzien dat de doelen uit de ILG-bestuursovereenkomst niet realistisch zijn. Er wordt wel gezocht naar slimme combinaties om meer mogelijk te maken dan met de beschikbare middelen voor RodS in principe mogelijk is.”

Provincie Zuid-Holland

“De budgetten per hectare zijn niet toereikend. Er vinden dus kostenoverschrijdingen plaats bij de grondaankoop, maar daar zijn al procesafspraken over gemaakt met het Rijk. De provincie heeft zich nu vastgelegd op de taakstelling. Mocht de grondaankoop duurder uitvallen, dan wordt eerst gesproken over aanvullende middelen en niet over taakverlaging. Worden geen aanvullende middelen ter beschikking gesteld, dan moet de taakstelling naar beneden worden bijgesteld. De provincie is dit zowel met het Rijk, als met de andere partijen (gebiedspartners) overeengekomen.”

Onteigening is noodzakelijk en bestuurlijk, financieel en procedureel lastig

Onteigening wordt door de provincies Noord-Holland en Zuid-Holland noodzakelijk geacht om de GOS-opgave te realiseren, omdat er anders als gevolg van andere ontwikkelingen geen ruimte meer is om de groenopgave te realiseren. Onteigening voor groenprojecten ligt bestuurlijk erg gevoelig bij provincies en in de verhouding tussen provincie, gemeenten en burgers. Er is bovendien geen/nauwelijks ervaring met onteigening voor groen. Daarnaast leidt onteigening in de ogen van de respondenten tot hogere kosten voor grondverwerving, die niet zijn meegerekend in de normbedragen. Tot slot vereist onteigening een langdurige procedure, waarbij medewerking van gemeentes vereist is wat betreft de aanpassing van bestemmingsplannen.

“Er moet in Zuid-Holland haast gemaakt worden met de uitvoering. De realisatie van RodS is urgent in de tijd omdat het gerealiseerd moet worden in gebieden die onder hoge druk staan van stedelijke en infrastructurele ontwikkelingen en de daarmee verbonden grondspeculatie. Deze druk vormt een specifiek kenmerk van RodS in Zuid-Holland. De provincie Zuid-Holland wil de groenprojecten snel uitvoeren. Dat betekent ook de inzet van onteigeningsinstrumenten. Deze druk op de uitvoering verhoogt de kans op hogere grondprijzen.”

“Bestemmingsplannen zijn cruciaal voor de uitvoering. De snelheid waarmee je het RO-instrumentarium nodig hebt om te kunnen onteigenen sluit niet goed aan bij de houding en werkwijze van kleine gemeenten. Deze kleine gemeenten zijn erg terughoudend in het aanpassen van de bestemmingsplannen. Alleen als de financiering volledig gedekt is, inclusief de planschade, zijn zij bereid het bestemmingsplan aan te passen.”

Praktijkvoorbeeld de Eendragtspolder

“Grondverwerving is een belangrijk aspect van de realisatie van de plannen in de Eendragtspolder. De mogelijkheden met betrekking tot grondruil en andere vrijwillige transactievormen zijn te beperkt om op een actieve, efficiënte manier gronden te verwerven. Onteigening van grond is daarom noodzakelijk. DLG blijkt weinig ervaring te hebben met onteigening. De termijn voor de aanvraag van de onteigeningstitel blijkt zeer lang. In dat kader is het ook essentieel dat gemeenten hun bestemmingsplannen aanpassen. De bestemmingsplannen moeten met het oog op de onteigeningstitel in 2008 zijn aangepast.”

De opgave voor GOS is groter dan de afspraken in de ILG-bestuursovereenkomsten

De contactpersonen van de vier GOS-provincies stellen allen dat de omvang van de GOS-opgave in hun provincie groter is dan de omvang van de prestatieafspraken. Met het realiseren van deze prestatieafspraken worden de (provinciale) GOS-doelstellingen in deze provincies niet bereikt. Dit geldt met name voor de provincies Noord-Holland en Zuid-Holland en in mindere mate voor de provincie Utrecht en Gelderland.

Ook buiten de GOS-provincies liggen belangrijke opgaven voor recreatiegroen, waarbij de opgave voor Almere het meest in het oog springt. De oorzaak daarvan ligt in het feit dat de afspraken over GOS in de ILG-bestuursovereenkomsten tot stand zijn gekomen op basis van GIOS-afspraken uit de jaren negentig.

“Er is te weinig geld om de prestatieafpraak met het Rijk te behalen en deze afspraken liggen ook nog lager dan de behoefte aan recreatiegroen om de Stad in Noord-Holland. Dat betekent dat de provincie Noord-Holland met een slechte boodschap naar de gebiedscommissies moet. De gebiedsplannen zullen in een aantal gevallen bijgesteld moeten worden.”

“De recreatieopgave rond Almere wordt een groot probleem de komende tijd. Almere heeft wat dat betreft ook een bijzondere positie, namelijk:

- *De ontwikkeling van Almere betreft geen nieuwbouw bij een bestaande stad (zoals bij andere steden het geval is), maar een geheel nieuwe stad. Dat betekent dat de maatschappelijke kosten voor andere publieke voorzieningen (o.a. infrastructuur, onderwijsvoorzieningen) relatief hoog zijn. Wat dat betreft valt de verhouding (in negatieve zin) heel anders uit dan bij andere steden.*
- *Het omliggende landschap is niet toegankelijk voor bewoners (rationeel verkaveld landbouwgebied)”*

De co-financiering is toereikend

De co-financiering voor GOS is toereikend. Daarbij moet aangetekend worden dat er slechts sprake is van afspraken over co-financiering in de ILG-bestuursovereenkomsten voor de inrichting van de recreatiegebieden. Provincies hebben wel afspraken gemaakt met andere partijen (waterschappen en gemeenten) over co-financiering. De co-financiering wordt veelal gedekt door bestuurlijke afspraken.

“Keiharde co-financiering tref je alleen aan op projectniveau, wanneer het project daadwerkelijk in uitvoering gaat.”

Veel groenopgaven liggen reeds vast in plannen, bestuurlijke afspraken of zijn al uitvoeringsgereed

De uitvoering van de afspraken uit de ILG-bestuursovereenkomsten voor GOS is in een vergevorderd stadium. In de provincie Zuid-Holland en de provincie Utrecht is een groot deel van de afspraken uit de ILG-bestuursovereenkomst al in de uitvoeringsfase. Ook in Noord-Holland zijn gebiedscommissies in een vergevorderd stadium met groenprojecten. De provincie Noord-Holland is op het moment voorzichtig met het aangaan van nieuwe verplichtingen met deze gebiedscommissies in verband met de herijking van RodS die momenteel plaatsvindt in deze provincie.

“Eén op de drie ZZG-projecten (Zuid-Holland Zichtbaar Groener) is nu in de uitvoeringsfase. Over de andere zijn bestuurlijke afspraken gemaakt. Deze bestuurlijke afspraken zijn vastgelegd en zijn niet vrijblijvend.”

“De afspraken voor RodS rond Utrecht liggen vast in drie landinrichtingsprojecten: Noorderpark, Groenraven-oost en Utrecht-west.”

Provincies streven veelal naar de realisatie van groenopgaven in combinatie met andere functies

Zowel in de vier GOS-provincies als in de andere provincies wordt getracht een deel van de recreatieve groenopgaven te realiseren door gebruik te maken van functiecombinaties. Er wordt om verschillende redenen gezocht naar functiecombinaties:

- Beperkt ruimte beschikbaar (met name de dichtbebouwde gebieden, waar ruimte moet worden gevonden voor o.a. recreatie, water en natuur)
- Rijksmiddelen uit GOS schieten tekort (slimme combinaties kunnen de kosten drukken)
- Er zijn geen rijksmiddelen voor GOS beschikbaar maar er is wel sprake van een groenopgave (in die gevallen is soms meekoppeling met andere ILG-doelen mogelijk - bijvoorbeeld mensgerichte natuur in Limburg – of meekoppeling met bijvoorbeeld de aanleg van waterbergingsgebieden door een waterschap.

Door middel van functiecombinaties kan in veel gevallen een (deel)oplossing voor de realisatie van GOS worden gevonden. Die mogelijkheden zijn niet in alle stedelijke gebieden voorhanden, een voorbeeld van een stedelijke omgeving waar dit erg lastig ligt is Almere.

“De herijking van RodS in de provincie Noord-Holland houdt in dat per gebied de verschillende mogelijkheden en onmogelijkheden in kaart worden gebracht, waaronder:

- *schuiven in de tijd*
- *slimme combinaties*
- *niet alles willen aankopen”*

“Wanneer er geen Rijksgeld is voor een bepaald thema, zoals in dit geval groen om de stad, wil dat niet zeggen dat de provincie Limburg geen doelen realiseert op dat thema. ILG levert in de vorm van budget geen bijdrage aan groen om de stad in Limburg, maar als gevolg van de ontschotting van de middelen mogelijk wel. Als gevolg van de ontschotting van het budget zijn er nu goede meekoppelmogelijkheden. Voor de realisatie van bos en mensgerichte natuur (dit draagt ook bij aan de provinciale GOS-doelstellingen) is bijvoorbeeld wel budget beschikbaar.”

5.4 Visie van de provincies op effecten van ILG op rijksdoelen voor waterbeheer

De gesprekken met de programmamanagers en projectleiders ILG bij de provincies geven een beeld van de verwachte effecten voor het onderwerp waterbeheer van de afspraken die in de bestuursovereenkomst zijn gemaakt. De onderstaande bevindingen worden puntsgewijs toegelicht.

- De ILG-afspraken met betrekking tot verdrogingsbestrijding zijn haalbaar en uitvoerbaar.
- De ILG-afspraken zijn niet toereikend voor de totale opgave van verdrogingsbestrijding.
- De bijdrage van VROM kan integraler (m.n. verdrogingsbestrijding).
- De co-financiering is toereikend.
- Functiecombinaties worden waar mogelijk door alle provincies toegepast.
- Geringe middelen voor waterbeheer in ILG maakt sturen op integratie lastig.

ILG-afspraken met betrekking tot verdrogingsbestrijding zijn haalbaar en uitvoerbaar

De afspraken over verdrogingsbestrijding uit de ILG-bestuursovereenkomsten zijn volgens de respondenten haalbaar en uitvoerbaar. Daarbij geven enkele respondenten aan dat het inspanningsverplichtingen betreft en procesafspraken zijn gemaakt over de wijze waarop omgegaan wordt met veranderende condities. Een van die condities is de grondprijs.

De mening dat het inspanningsverplichtingen betreft wordt niet gedeeld door het rijk. Het rijk beschouwt de afspraken uit de bestuursovereenkomsten als resultaatsverplichtingen.

De provincies constateren dat de aankoop van grond voor verdrogingsbestrijding de inzet van onteigening vereist, bijvoorbeeld wanneer een aaneengesloten stuk grond rondom een natuurgebied opgekocht moet worden. Gesteld wordt dat de normbedragen te laag zijn om onteigening toe te passen. Verder ligt onteigening ten behoeve van verdrogingsbestrijding lastig bij provincies en gemeenten.

“Wat betreft de verdrogingsbestrijding is in de ILG-bestuursovereenkomst heel helder opgenomen in hoeverre de afspraken haalbaar en uitvoerbaar zijn en wat daarbij de mitsen en maren zijn. De ambitie van de provincie ten aanzien van verdrogingsbestrijding is veel groter dan het beschikbare budget. Het beschikbare budget wordt dan ook wel besteed.”

De ILG-afspraken zijn niet toereikend voor de totale opgave van verdrogingsbestrijding

In enkele provincies (met name Noord-Brabant, maar ook bijvoorbeeld Zuid-Holland) zijn de ambities voor verdrogingsbestrijding veel groter dan de beschikbare budgetten uit het ILG. Vanuit de provincie Noord-Brabant wordt geconstateerd dat de afspraken uit de ILG-bestuursovereenkomst niet voldoende bijdragen aan het oplossen van de verdrogingsproblematiek. Ten eerste omdat men van mening is dat er te weinig middelen beschikbaar zijn en ten tweede omdat deze middelen alleen maar in de VHR- en EHS-gebieden gebruikt kunnen worden volgens de betrokkenen³.

“De middelen voor verdrogingsbestrijding zijn heel specifiek gericht op natuur en kunnen alleen in de VHR-gebieden en deels in de EHS-gebieden worden aangewend. Daarvoor is een TOP-lijst vastgesteld, waarover afspraken zijn gemaakt in de bestuursovereenkomst tussen Rijk en provincie. Verdroging vormt een groot probleem in Noord-Brabant. Om dat probleem aan te pakken volstaat het niet om alleen die specifieke gebieden aan te pakken.”

³ De leden van de begeleidingsgroep constateren dat het ILG geen beperkingen oplegt aan de locatie waar de middelen worden besteed, als de resultaten maar op de afgesproken locaties worden geboekt.

De bijdrage VROM voor verdrogingsbestrijding kan integraler

In de ogen van de provincies biedt het budget voor verdrogingsbestrijding – dat beschouwd wordt als de VROM-bijdrage – weinig mogelijkheden tot meekoppeling met andere doelen omdat het specifiek gericht is op de EHS- en VHR-gebieden. Bovendien is de beleving dat de afspraken weinig ruimte bieden omdat deze erg gedetailleerd zijn.

“Het VROM-geld dat in de bestuursovereenkomst is opgenomen is allerm minst ontschot en dat vormt een probleem om de doelen van het waterbeheer in brede zin te dienen. De provincie is teleurgesteld dat het geld niet breder inzetbaar is, maar dat is nu eenmaal zo.”

De co-financiering is toereikend

De TOP-lijsten voor verdrogingsbestrijding, die de basis vormen voor de afspraken in de bestuursovereenkomsten, zijn in samenwerking tussen provincies en waterschappen opgesteld. Vanuit die werkwijze ligt er een sterke basis voor de co-financiering van waterschappen en provincies.

“De afspraken ten aanzien van verdrogingsbestrijding (milieutekorten) zijn binnen de ILG-overeenkomst vastgelegd in projecten. De projecten op de TOP-lijst zijn aangedragen door de waterschappen. Voor een aantal van deze projecten zijn de (uitvoerings)plannen al klaar.”

Functiecombinaties worden waar mogelijk door alle provincies toegepast

De meeste provincies sturen nadrukkelijk op functiecombinaties met waterbeheer. Zij streven om verschillende redenen functiecombinaties na.

- Ruimtelijk: vanwege ruimtegebrek moeten op sommige locaties functies gecombineerd worden om in een gebied de vereiste voorzieningen te kunnen realiseren (bijvoorbeeld waterberging en recreatie in de Eendragtspolder)
- Financieel: functiecombinaties bieden de gelegenheid gebruik te maken van verschillende geldstromen voor verschillende doelen. De kosten die gemaakt moeten worden voor bijvoorbeeld grondverwerving ten behoeve van waterberging kunnen gedeeld worden met andere doeleinden (bijvoorbeeld natuur en recreatie).
- Procesmatig: ook het combineren van verschillende functies en doeleinden in gebiedsprocessen wordt van belang geacht met het oog op draagvlak voor de uitvoering van bepaalde overheidsdoelstellingen.

De provincies hechten veel waarde aan de mogelijkheden die het ILG biedt om functiecombinaties mogelijk te maken.

“Functiecombinatie vormt het sleutelwoord voor de provincie Overijssel. Functiecombinaties worden nagestreefd om:

- zaken in uitvoering in versnelling te krijgen;
- bij stedelijke knooppunten economische drijfveren te benutten;
- de regionale economie te versterken (o.a. boeren in stand houden).”

“Het is uitdrukkelijk de bedoeling dat functies worden gecombineerd, vandaar ook de nadruk op geïntegreerde projecten. Alle wateropgaven zijn in de provincie Gelderland het ILG in getild en worden gekoppeld aan natuur, recreatie, etc. De mogelijkheden zijn nu groter ten opzichte van de situatie van voor 1 januari 2007. Met de lumpsum financiering van de contracten vanaf 2008 in Gelderland wordt de flexibiliteit om functies en doelen te combineren nog groter. Dit geeft een stimulans voor het vinden van slimme oplossingen en leidt naar verwachting tot een hogere doelrealisatie.”

Praktijkvoorbeeld: Functiecombinatie in de Eendragtspolder

Vanaf 2011 behoort een internationale roeibaan tot een van de topsportvoorzieningen van Rotterdam Sportstad. De nieuwe roeibaan zal midden in de nieuw aan te leggen waterberging in de Eendragtspolder liggen. Door de combinaties kunnen op één en dezelfde plaats drie functies worden gecombineerd: waterberging, recreatief natuurgebied en topsport faciliteit.

Het Ministerie van Landbouw Natuurbeheer Visserij, de gemeente Zevenhuizen-Moerkapelle, het Hoogheemraadschap van Schieland en de Krimpenerwaard en het Recreatieschap Rottemeren hebben financiële middelen beschikbaar gesteld om landbouwgrond om te vormen tot een recreatie/natuurgebied met een waterberging. De meerkosten van de roeibaan in de waterberging zijn opgenomen in de meerjarenbegroting van de gemeente Rotterdam.

Praktijkvoorbeeld: integraliteit in het uitvoeringsprogramma Dortherbeek

“Het is van belang dat het project in de uitvoering integraal blijft en dat alle partijen aan hun trekken komen. In het kader van het ILG is landbouw wat dat betreft een lastig onderwerp, omdat er weinig geld voor beschikbaar is. Datzelfde geldt voor leefbaarheid en recreatie. Terwijl je die partijen juist wel mee moet hebben in je proces. Om daaraan te voldoen wordt gezocht naar andere middelen en worden zaken langs de RO-kant aangepast, bijvoorbeeld door bedrijven ruimte te geven om te ontwikkelen of door rood-voor-rood toe te passen. Het is van belang dat het voor iedereen interessant is, dat vereist creatief denken en ruimte maken.”

Dhr. Kottelenberg, wethouder bij de gemeente Lochem en trekker van het uitvoeringsprogramma

Geringe middelen voor waterbeheer in ILG maakt sturen op integratie lastig

In het ILG is in feite geen budget opgenomen voor de wateropgave. Waterschappen en provincies zijn wat dat betreft teleurgesteld omdat zij hadden verwacht dat het ILG aanvullende middelen voor de wateropgave zou bieden. Naast het feit dat er daarmee minder middelen beschikbaar zijn voor de wateropgave is ook de onderlinge afhankelijkheid tussen de provincies en waterschappen afgenomen doordat er geen waterbudget in het ILG zit. Een aantal betrokkenen constateert nu al dat waterschappen meer op afstand zijn komen te staan van de gebiedsprocessen en dat het ILG op het moment geen echte bijdrage levert aan het slechten van de bestuurlijke en sectorale grenzen tussen het waterbeheer en andere functies.

“Er zou meer geld voor water moeten zitten in het ILG. In principe zit er nu geen geld in voor de wateropgave. De waterschappen zijn echter belangrijke partners voor de provincie. Omdat er geen geld voor de wateropgave in het ILG zit zijn waterschappen geneigd projecten binnen de eigen kaders uit te voeren omdat het voor hen geen meerwaarde heeft combinaties met andere partijen en andere functies te zoeken. Het ILG zou daar in kunnen voorzien, mits er geld is voor de wateropgave.”

“Wanneer het rijk eerder waterdoelen had opgenomen in het ILG waren er andere processen op gang gebracht en hadden waterschappen waarschijnlijk minder sectoraal geopereerd.”

Praktijkvoorbeeld: Tender Water (provincie Noord-Holland)

De Tender Water stimuleert de koppeling tussen waterdoelen en andere doelen. Waterschappen kunnen financiering krijgen voor de extra maatregelen die zij nemen bovenop de waterbeheersmaatregelen, zodat zij daarmee ook kunnen zorgen voor een landschappelijke inpassing of bijvoorbeeld recreatief medegebruik van een waterbergingsgebied. Voorts is de Tender Water zowel van toepassing op het stedelijk gebied als op het landelijk gebied, waardoor de subsidieregeling handvaten biedt om de stad-land relaties te versterken waar het de wateropgave betreft.

6 EFFECTBEREKENING VOOR GOS EN WATERBEHEER VIA ILG

6.1 Conclusie effecten ILG op rijksdoelstellingen voor GOS

Hoofdconclusie

De hoofdconclusie voor de effecten van het ILG op Groen om de Stad/Recreatie om de Stad is:

Het ILG geeft een belangrijke impuls aan de uitvoering van de rijksdoelen voor GOS rond een beperkt aantal steden.

Het ILG geeft een belangrijke impuls aan de uitvoering van het GOS-beleid in de zin dat in de aanloop naar de ILG-bestuursovereenkomsten de provincies (met name Zuid-Holland en Noord-Holland) concrete afspraken hebben gemaakt met gemeenten, waterschappen en gebiedscommissies over de uitvoering van het GOS-beleid.

Belangrijke kanttekening is dat in de ILG-bestuursovereenkomst slechts rond een beperkt aantal steden afspraken zijn gemaakt over de realisatie van de rijksdoelen voor Groen om de Stad. De keuze voor deze locaties is gebaseerd op eerder gemaakte afspraken over de verdeling van de GIOS-middelen en gericht op gebieden waar een inhaalslag gemaakt moest worden om tekorten aan recreatiegroen, die in het verleden zijn ontstaan, op te lossen. De filosofie is dat nieuwe groenopgaven onderdeel moeten vormen van een integrale gebiedsontwikkeling (financiering uit de grondexploitatie via fondsconstructies e.d.). De consequentie is dat nieuwe groenopgaven, zoals bijvoorbeeld voor Almere, in het kader van de ILG-afspraken niet gesteund worden met rijksmiddelen.

Meekoppeling met andere doelen

De provincies streven naar de combinatie van Groen om de stad met andere functies, zowel omwille van de ruimte (met name in de Randstad) als omwille van het sluitend maken van de financiering van de verschillende doelen. Vooral de combinaties van recreatiegroen met waterberging en natuur worden veelvuldig gemaakt.

Op locaties waarvoor in de ILG-bestuursovereenkomsten tussen Rijk en provincies geen geld gereserveerd is voor Groen om de Stad blijken provincies mogelijkheden te benutten om groen om de stad te realiseren door mee te liften met andere doelen.

Verbeterpunten Groen om de Stad

1. Rond steden waar sprake is van een grote verstedelijkingsopgave en waar geen ILG-middelen voor GOS beschikbaar zijn, noch mogelijkheden bestaan voor het recreatiegroen om mee te koppelen met andere doelen uit het ILG of andere ontwikkelingen in de stadsranden plaatsvinden die financiële meekoppeling mogelijk maken, is er momenteel geen zicht op de realisatie van de rijksdoelstellingen voor Groen om de stad in de periode tot 2013. Een van de meest in het oog springende voorbeelden daarvan is de stad Almere.
2. De groenopgave in de Randstad (met name de provincies Zuid-Holland en Noord-Holland) overstijgt de middelen die beschikbaar zijn gesteld in de bestuursovereenkomsten tussen Rijk en provincies. Tot 2013 zal een groot deel van de opgave voor Groen om de stad in deze gebieden uitgevoerd worden. Toch worden daarmee in de Randstad de rijksdoelen voor GOS slechts ten dele gerealiseerd tot het jaar 2013.

6.2 Conclusie effecten ILG op rijksdoelstellingen voor waterbeheer

Hoofdconclusie

De hoofdconclusie voor de effecten van het ILG op de rijksdoelstellingen voor waterbeheer is:

*Het ILG levert een bijdrage aan de uitvoering van **een deel van de doelen** voor waterbeheer.*

Het rijksdoel voor waterbeheer ("watersysteem op orde") is breed gedefinieerd en noodzaakt tot een groot aantal maatregelen dat betrekking heeft op veiligheid tegen overstromingen, waterkwantiteit (wateroverlast en watertekorten), verbetering van de waterkwaliteit (voldoen aan de Kaderrichtlijn Water) en veiligstellen van de drink- en industriewatervoorziening.

De ILG-afspraken die zijn gemaakt tussen rijk en provincies hebben in directe zin slechts betrekking op een enkel aspect van de rijksdoelen voor waterbeheer, namelijk de verdrogingsbestrijding ten behoeve van bestrijding van de milieutekorten in de EHS- en VHR-gebieden (natuurdoelstelling). Dit met uitzondering van de reconstructiegebieden, waarvoor in het ILG middelen beschikbaar zijn gesteld voor 'duurzaam waterbeheer'.

Effecten ILG op verdrogingsbestrijding

Geconstateerd wordt dat met de beschikbare middelen uit het ILG de verdrogingsproblematiek niet overal opgelost kan worden. Het ILG blijkt wel een belangrijke impuls te geven aan de *uitvoering* van de maatregelen voor verdrogingsbestrijding. Ten behoeve van de ILG-bestuursovereenkomsten tussen rijk en provincies zijn per provincie, in samenwerking met de waterschappen, TOP-lijsten opgesteld. De uitvoering van maatregelen om de verdroging te bestrijden in deze gebieden heeft een belangrijke impuls gekregen door de afspraken tussen rijk en provincies in de ILG-bestuursovereenkomsten.

Meekoppeling met andere doelen

Het waterbeheer vormt in de meeste provincies een belangrijk agendapunt. Op verschillende manieren wordt gezocht naar de meekoppeling van andere doelen met waterdoelen. Verschillende functies kunnen goed meeliffen met de maatregelen die vanuit het waterbeheer worden genomen. Zo moet voor waterberging ruimte worden vrijgemaakt, die ook functioneel kan zijn voor recreatief gebruik. Op deze wijze kunnen de waterbeheerders een belangrijke bijdrage leveren aan de realisering van niet-waterdoelen uit het ILG. Omdat vanuit het ILG-budget nauwelijks middelen voorhanden zijn om een bijdrage te leveren aan de wateropgave ontstaat echter het gevaar dat waterbeheerders afzien van de koppeling van waterdoelen- en maatregelen aan andere doelen, omdat deze koppeling de waterprojecten complexer maakt en geen of nauwelijks financiële impulsen kan geven aan de realisering van de wateropgave zelf.

Verbeterpunten waterbeheer

1. De wateropgave is in feite niet opgenomen in de ILG-bestuursovereenkomsten tussen rijk en provincies. Omdat de provincies daardoor nauwelijks beschikken over financiële middelen voor waterbeheer is het voor de provincies lastig te sturen op integratie van waterbeheersmaatregelen met andere ruimtelijke ontwikkelingen. De bestuurlijke en sectorale grenzen tussen het waterbeheer en andere doelen worden daarmee door het ILG nauwelijks geslecht.
2. De middelen voor verdrogingsbestrijding zijn in de ogen van enkele provincies niet voldoende ontschot. Gesteld wordt dat de middelen slechts van toepassing zijn op de EHS- en VHR-gebieden en daarmee een gebiedsgerichte en grensoverstijgende benadering van de gebiedsopgaven belemmeren.

6.3 Conclusies efficiëntie en effectiviteit doelbereiking met het ILG

Het doel van het ILG is om de uitvoering te versimpelen, te versnellen, integrale projecten mogelijk te maken en de bestuurlijke drukte in het landelijk gebied te verminderen. Uit de conclusies uit paragraaf 6.1 en 6.2 blijkt dat het ILG in belangrijke mate bijdraagt aan de uitvoering van de rijksdoelstellingen voor Groen om de Stad en Waterbeheer, voorzover over deze onderwerpen prestatieafspraken zijn vastgelegd in de bestuursovereenkomsten tussen rijk en provincies.

Naast conclusies over de reikwijdte van de prestatieafspraken die zijn opgenomen in de bestuursovereenkomsten tussen Rijk en provincies over de onderwerpen GOS en waterbeheer, kunnen op basis van dit onderzoek ook conclusies worden getrokken over de effectiviteit en efficiëntie waarmee het ILG wordt ingezet om de rijksdoelstellingen te bereiken. We trekken een viertal conclusies:

1. Relatie tussen ontwikkeling stedelijk gebied en ontwikkeling landelijk gebied kan beter

De traditionele scheiding tussen stad en land blijkt lastig voor de onderwerpen groen om de stad en waterbeheer. Groen om de stad heeft een ruimtelijke weerslag op het landelijk gebied, vanuit een vooral stedelijke opgave. Stedelijk waterbeheer heeft een nauwe band met regionaal waterbeheer (o.a. bergingsgebieden in het landelijk gebied zoals in de Eendragtspolder). De groenblauwe opgave in de stadsranden is gebaat bij een benadering die vertrekt vanuit de functionele en ruimtelijke afhankelijkheden tussen stad en land. Organisatorisch en bestuurlijk ligt dat lastig vanwege de traditionele scheiding, die zich onder andere manifesteert in aparte budgetten voor het stedelijk gebied en voor het landelijk gebied.

Het ILG is specifiek ontworpen voor het landelijk gebied. Stedelijke gebieden vallen onder het ISV-beleid. Tussen het ILG en het ISV bestaan geen koppelingen en het ILG legt ook geen nadruk op de afhankelijkheid tussen de stad en het landelijk gebied. Geconstateerd wordt dat het ILG nog niet zodanig vorm heeft gekregen dat grote steden geprikkeld worden mee te doen met het landelijk gebied⁴. De vraag is: "hoe pak je gezamenlijk het buitengebied op voor de stedeling én hoe breng je het vitale platteland in de stad?"

Als voorbeeld kan de provincie Noord-Brabant genoemd worden. In deze provincie hebben de grote steden relatief weinig landelijk gebied. Zij zijn geneigd te kiezen voor "rood", terwijl zij qua wateropgave en groenopgave wel alle belang hebben bij het landelijk gebied. De kleinere gemeenten hebben relatief veel landelijk gebied. Bij hen is de budgettaire opgave vaak onevenredig groot.

2. Het ILG draagt bij aan een efficiëntere inzet van middelen en een snellere uitvoering door combinatie van doelen

Het ILG stimuleert provincies en lokale en regionale partijen tot het integraal oppakken van projecten en de combinatie van functies en doelen. Door de combinatie van doelen in een project kunnen namelijk meerdere financieringsbronnen (verschillende prestaties uit het ILG en verschillende co-financiers) aangeboord worden. De provincies blijken prioriteit te geven aan projecten waarin functies en doelen gecombineerd worden. De ontschotting die is ingezet met het ILG levert een belangrijke bijdrage.

Geconstateerd wordt dat de beleving van de ontschotting van de rijksmiddelen bij de provincies en de beleving van de verplichtingen ten aanzien van de verantwoording over de besteding van deze middelen

⁴ In de ogen van de begeleidingsgroep kunnen het ILG en het ISV in principe wel gekoppeld worden. Volgens de begeleidingsgroep vormt de relatie tussen het ILG en het ISV daarmee in belangrijke mate een coördinatievraag, waarin provincies en/of stadsregio's een belangrijke rol kunnen vervullen.

van dien aard is dat provincies van mening zijn dat het ILG in principe kan leiden tot een efficiëntere inzet van middelen, maar dat eerst nog een slag gemaakt moet worden in de verantwoordingsstructuren. Dit geldt zowel in de relatie tussen provincie en rijk als in de relatie tussen provincie en gebieden.

De provincie Gelderland heeft bijvoorbeeld in het kader van het ILG reeds met een aantal gemeenten en een waterschap contracten afgesloten. De gemeente of het waterschap wordt trekker en verantwoordelijk voor het integrale project en de afgesproken taakstellingen. Gemeenten en waterschappen kunnen het geld uit de afspraak met de provincie flexibel inzetten en hoeven geen subsidies meer aan te vragen, omdat een lumpsum bedrag wordt gehanteerd. Met de lumpsum financiering van de contracten vanaf 2008 wordt de flexibiliteit om functies en doelen te combineren nog groter in Gelderland. Dit geeft volgens de betrokkenen een stimulans voor het vinden van slimme oplossingen en leidt naar verwachting tot een hogere doelrealisatie.

3. Gebruik van de onderhandelingspositie van de provincies draagt bij aan extra inspanningen vanuit de regio

De provincies gaan op verschillende manieren om met de afspraken die zij met het Rijk hebben gemaakt in de bestuursovereenkomsten. De provincies hebben een sterke onderhandelingspositie ten opzichte van de regio's, die zij kunnen gebruiken om de doelen op een efficiënte wijze te realiseren.

Als voorbeeld kan de opgave voor recreatiegroen in Zuid-Holland dienen. Slechts een deel van de groenopgave in Zuid-Holland kan worden gefinancierd met de ILG-middelen. De provincie Zuid-Holland maakt gebruik van de overprogrammering van de GOS-opgave door een prioritering aan te brengen in projecten. Projecten waarvoor budget is en die uitvoerbaar zijn staan bovenaan de lijst. De uitvoerbaarheid wordt o.a. bepaald door de bestuurlijke afspraken die gemaakt kunnen worden met de regio. Vervolgens komen de projecten waarvoor geen budget is, maar die de betrokken partijen wel willen uitvoeren. Voor deze projecten geldt dat zij naar boven schuiven op de lijst wanneer blijkt dat een project uit de eerste categorie niet kan worden uitgevoerd, bijvoorbeeld omdat andere partijen geen medewerking verlenen. Resultaat van deze overprogrammering is dat regionale partijen er ook belang bij hebben dat de prestaties gehaald worden.

4. Doorkijk na 2013 is noodzakelijk

De ILG-periode loopt van 2007 tot en met 2013. Daarna begint een nieuwe ILG-periode met nieuwe prestatieafspraken.

De 7-jarige periode geeft de provincies ruimte om te schuiven met budgetten (ontschotting in de tijd). Het blijkt voor provincies van belang om al verder te kijken naar de periode na 2013, met het oog op de doorlooptijd van de projecten.

Eenzijds wordt verwacht dat in 2013 de prestaties uit de bestuursovereenkomst voor een aantal afspraken wel binnen handbereik liggen, maar wellicht nog niet verzilverd kunnen worden. De vraag is dan, hoe worden provincies daarop afgerekend?

Anderzijds ligt er bij de provincies een aantal opgaven dat binnen afzienbare tijd geïnitieerd wordt en rond 2013 uitvoeringsgereed zal zijn. Dat betekent dat rijk en provincies gedurende de huidige ILG-periode gezamenlijk een visie moeten ontwikkelen (en vertrouwen moeten opbouwen) om alvast te investeren in de ILG-periode na 2013.

7 VERBETERPUNTEN VERANKERING GOS EN WATERBEHEER IN ILG

Binnen het kader van dit onderzoek worden in dit hoofdstuk verbeterpunten benoemd die gericht zijn op de rol en beïnvloedingsmogelijkheden van DGRuimte voor de onderwerpen groen om de stad en waterbeheer.

De verbeterpunten zijn:

1. GOS: incentives voor steden om mee te koppelen met landelijk gebied.
2. Waterbeheer: incentives voor waterschappen om mee te koppelen met andere ILG-doelen.
3. Verbetering communicatie met provincies over de wijze waarop gestuurd wordt op prestaties.
4. Meer horizontale afstemming op rijksniveau.
5. Provincies faciliteren bij de uitwisseling van 'best practices' in het ILG (bijvoorbeeld onteigening).
6. Doorkijk maken naar de volgende ILG-periode.

1. GOS: incentives voor steden om mee te koppelen met het landelijk gebied

De financiering van rijksdoelen in het stedelijk gebied loopt via het Investeringsbudget voor het Stedelijk Gebied (ISV). De financiering van rijksdoelen in het landelijk gebied loopt via het Investeringsbudget voor het Landelijk Gebied (ILG). Op het moment bestaan er geen dwarsverbanden tussen beide investeringsbudgetten. Door deze dwarsverbanden aan te brengen (in het ISV en/of in het ILG) kunnen steden, meer dan nu het geval is, gestimuleerd worden te zoeken naar meekoppelingsmogelijkheden met doelstellingen voor het landelijk gebied waardoor de kansen die zich voordoen in de stad-land relaties beter benut kunnen worden.

2. Waterbeheer: incentives voor waterschappen om mee te koppelen met andere ILG-doelen

In het ILG is in feite geen budget opgenomen voor de wateropgave. De wateropgave moet bekostigd worden met de middelen uit de waterschapslasten. Het gevolg is dat er in principe geen financiële koppeling bestaat tussen de financiering van de waterdoelen (met uitzondering van verdrogingsbestrijding – eigenlijk een natuurdoel) en andere, met name ruimtelijke doelstellingen. Aangezien de wateropgave in belangrijke mate een ruimtelijke opgave is (o.a. wat betreft waterberging en verhoging ecologische kwaliteit in het kader van de KRW) en grote investeringen met zich meebrengt, is het wenselijk dat waterschappen gestimuleerd/beloond worden om de wateropgave te combineren met andere functies, zodat met deze ruimtelijke investeringen meerdere doelen gediend kunnen worden. Indien het rijk nieuwe budgetten beschikbaar stelt (bijvoorbeeld voor de uitvoering van de stroomgebiedsbeheerplannen) dient zich een kans aan om te bezien in hoeverre een betere koppeling kan worden gemaakt met andere ILG-doelen.

3. Verbetering communicatie met de provincies over de wijze waarop gestuurd wordt op prestaties

In de beleving van een groot deel van de provincies zijn de middelen onvoldoende ontschot. Uit de discussies tijdens de workshop met provincies op 24 mei 2007 kwam naar voren dat deze beleving van de mate van ontschotting voor een belangrijk deel terug te voeren is op een verschil in interpretatie tussen rijk en provincies over het afrekenen op resultaat. Door een betere communicatie tussen rijk en provincies is dit knelpunt voor een deel weg te nemen.

4. Meer horizontale afstemming op rijksniveau

Een betere aansluiting bij het rijkscoördinatieteam, bijvoorbeeld via een vaste contactpersoon, lijkt wenselijk om mogelijke acties van DGRuimte rond het ILG zorgvuldig af te stemmen op rijksniveau. Inmiddels is aan dit verbeterpunt invulling gegeven.

5. Provincies faciliteren bij de uitwisseling van 'best practices' in het ILG

Alle provincies zijn aan het verkennen en aan het leren hoe zij invulling kunnen geven aan hun nieuwe rol als regisseur en hoe zij het beste invulling kunnen geven aan de uitvoering van de afspraken met het Rijk. Onder de provinciale contactpersonen blijkt interesse voor de wijze waarop andere provincies invulling geven aan het ILG en hoe andere provincies met bepaalde vraagstukken omgaan.

Een belangrijk ruimtelijk vraagstuk voor provincies is onteigening. Enkele provincies zijn in dat kader geïnteresseerd in de mogelijkheden van de nieuwe WRO en de kansen die dat biedt in combinatie met de middelen uit het ILG. Provincies kunnen op grond van de nieuwe WRO bijvoorbeeld zelf bestemmingsplannen maken en vaststellen, die als basis voor onteigening kunnen dienen. Daarnaast biedt de nieuwe Grondexploitatiewet mogelijkheden om middelen te genereren voor waterbeheer en recreatiegroen (*hoe laat je rood voor groen en blauw betalen?*).

DGRuimte kan een belangrijke rol vervullen door met provincies 'best practices' te ontwikkelen en uit te wisselen.

6. Doorkijk maken naar de volgende ILG-periode

Met de afspraken in de bestuursovereenkomst tussen rijk en provincies wordt een belangrijk deel van de rijksdoelstellingen voor GOS en waterbeheer (verdrogingsbestrijding) in deze ILG-periode gerealiseerd. Volledige realisering van de rijksdoelstellingen vereist een voorzetting van de uitvoering van deze doelen in de volgende ILG-periode. Het beleid voor uitvoeringsprojecten in de volgende ILG-periode (vanaf 2013) wordt in de komende jaren geïnitieerd bij provincies, waterschappen en gemeenten. In dit licht is het wenselijk dat ook het rijk/DGRuimte vooruit kijkt naar de tweede ILG-periode.

8 COLOFON

Opdrachtgever	: Ministerie van VROM, DG Ruimte
Project	: Zicht op effecten ILG
Dossier	: A7170.01.001
Omvang rapport	: 42 pagina's
Auteur	: Ronald van Ark, Diana de Jong, Conny Raijmaekers
Projectleider	: Diana de Jong
Projectmanager	: Diana de Jong
Datum	: 19 juli 2007

DHV B.V.

*Ruimte en Mobiliteit
Laan 1914 nr. 35
3818 EX Amersfoort
Postbus 1132
3800 BC Amersfoort
T (033) 468 20 00
F (033) 468 28 01
E info@dhv.nl
www.dhv.nl*

BIJLAGE 1 Literatuurlijst

Bestuursovereenkomsten:

1. ILG, Bestuursovereenkomst 2007-2013 tussen rijk en provincie Drenthe, 18 december 2006.
2. ILG, Bestuursovereenkomst 2007-2013 tussen rijk en provincie Flevoland, 18 december 2006.
3. ILG, Bestuursovereenkomst 2007-2013 tussen rijk en provincie Friesland, 18 december 2006.
4. ILG, Bestuursovereenkomst 2007-2013 tussen rijk en provincie Gelderland, 18 december 2006.
5. ILG, Bestuursovereenkomst 2007-2013 tussen rijk en provincie Groningen, 18 december 2006.
6. ILG, Bestuursovereenkomst 2007-2013 tussen rijk en provincie Limburg, 18 december 2006.
7. ILG, Bestuursovereenkomst 2007-2013 tussen rijk en provincie Noord-Brabant, 18 december 2006.
8. ILG, Bestuursovereenkomst 2007-2013 tussen rijk en provincie Noord-Holland, 18 december 2006.
9. ILG, Bestuursovereenkomst 2007-2013 tussen rijk en provincie Overijssel, 18 december 2006.
10. ILG, Bestuursovereenkomst 2007-2013 tussen rijk en provincie Utrecht, 18 december 2006.
11. ILG, Bestuursovereenkomst 2007-2013 tussen rijk en provincie Zeeland, 18 december 2006.
12. ILG, Bestuursovereenkomst 2007-2013 tussen rijk en provincie Zuid-Holland, 18 december 2006.

Rijksnota's en programma's:

13. Ministeries van VROM, V&W, LNV, EZ en OC&W, Nota Ruimte, Ruimte voor Ontwikkeling
14. Ministerie van VROM, Nota Ruimte, Ruimte voor Ontwikkeling, Katern over nieuw ruimtelijk beleid in 2006.
15. Ministeries van LNV, VROM, V&W en OC&W, Agenda Vitaal Platteland, Visie, Inspelen op Veranderingen
16. Ministeries van LNV, VROM, V&W en OC&W, Meerjarenprogramma Vitaal Platteland
17. Ministeries van LNV, VROM, V&W en OC&W, MJP2, Meerjarenprogramma Vitaal Platteland 2007-2013 'Samen Werken', april 2006

Studierapporten:

18. IPO, VNG, UvW en ministeries van LNV, VROM en V&W, Contourennotitie van het ILG, Versie na verwerking van de besluiten van het Bestuurlijk Overleg van 13 juli 2004.
19. Werkgroep met diverse ministeries, provincies en IPO, PEIL, Prestaties en Effecten in het Investeringsbudget Landelijk Gebied, Eindrapportage, 26 januari 2006.
20. Eindrapport Tussenevaluatie Recreatie om de Stad, ministerie van LNV, 2007.

Adviezen:

21. Eindadvies Commissie Verheijen, 11 mei 2006.

BIJLAGE 2 Projectenlijst Recreatie om de Stad uit MJP2

grootschalig groen *	Taakstelling MJP	waarvan bufferzone
Zuid-Holland		
Haaglanden (ZH04/28 en SGP)	1.091	513
Bieslandse bos (ZH06) AF	62	
Abtswoude (ZH08a)	1.082	1.082
Lickebaert (ZH08b)	580	580
Gaag (ZH08c) AF	29	29
Rottmeren (Nessepolder;ZH09e)	37	
Hitland (ZH11) AF	208	
Voorne-Putten (ZH14) AF	140	
IJsselmonde (ZH16/25)	826	449
De Elzen (ZH20) AF	127	
Eiland van Dordrecht (SGP)	400	
Naaldwijk/Broekpolders (ZH22) AF	23	
Krimpenerhout (ZH24)	165	
Rijnstreek Zuid (ZH26) AF	38	
Vlietranden (ZH29)	90	
Zoetermeer-Zuidplas (SGP)	2.000	
Vinkeveen-Nieuwkoop (SGP)	175	
Eendragtspolder (VINAC)	200	
Zwethzone (VINAC)	15	
Haaglanden (VINAC)	525	
totaal provincie	7.813	2.653
Noord-Holland		
Waarderhout (NH02) AF	59	
Houtrakbos (NH12)	182	182
Spaarnwoude (NH16)	2.200	2.200
Haarlemmermeer (NH17) Meerbos AF	110	
Haarlemmermeer (SGP) 1)	1.644	490
Amstelland (NH19abcde)	568	568
Gaasp en Diem (NH19f)	203	203
Noordelijke Vechtstreek (SGP)	240	240
Purmerbos (NH22)	250	
HAL-gebied (VINAC)	275	
Amstelgroen (VINAC)	465	
Tussen IJ en Z (VINAC)	250	
totaal provincie	6.446	3.883
Utrecht		
Noorderpark (Ruigenhoek/Gagel;UT01ac)	125	125
Utrecht en omstreken (SGP) 2)	553	
Lopikerwaard (UT05) AF 3)	20	
Groenraven-Oost (Laagraven/Houten-Noord;UT03/12)	265	
Utrecht (VINAC)	250	

<i>totaal provincie</i>	1.213	125
<i>Gelderland</i>		
Park Overbetuwe (<i>VINAC</i>)	470	
<i>totaal provincie</i>	470	-
TOTAAL GROOTSCHALIG GROEN	15.942	6.661

* 2e Voorbereidingsprogramma Randstadgroenstructuur, Strategische Groenprojecten en VINAC-Strategisch Groen

1) Taakstelling inclusief 120 ha. bufferzone, die tevens in het werkgebied Mainport en Groen ligt

2) Planvorming inclusief 21 ha. reeds gerealiseerd IJsselbos (1e fase)

3) Taakstelling inclusief 20 ha. reeds gerealiseerd IJsselbos

BIJLAGE 3 Afspraken waterbeheer in ILG-bestuursovereenkomsten

De afspraken, gerelateerd aan het waterbeheer, uit de Bestuursovereenkomsten 2007-2013 zijn per afzonderlijke provincie opgenomen in deze bijlage.

De onderstaande afspraken zijn in elk van de twaalf bestuursovereenkomsten tussen rijk en provincies opgenomen:

- **Waterkwaliteit: prestaties water**

Het beschikbare budget voor waterbodemsanering voor het landelijke gebied wordt vanaf 2010 aan het ILG-budget toegevoegd, evenals de voor de waterbodemsanering nader overeen te komen prestaties en de randvoorwaarden uit het Nationaal Bestuursakkoord Water (NBW) en de Europese Kaderrichtlijn Water.

- **Voorlopig overzicht van rijksverplichtingen die elk van de provincies overneemt**

Voor elke provincie is in de bestuursovereenkomst een voorlopig overzicht opgenomen van rijksverplichtingen die de provincie overneemt. Dit betreft een tijdelijke bijlage waarin de indicatieve cijfers voor middelen behorend bij de lopende verplichtingen zijn weergegeven op basis van het MJP2. Aanvullend ten opzichte van het MJP2 zijn een correctie voor Drenthe en een aanpassing voor Zeeland. De middelen voor Nationale Parken, Landelijke routenetwerken en Groen Hart zijn indicatief verdeeld over de provincies op basis van voorlopige schattingen. De definitieve cijfers kunnen pas geleverd worden op 1 juli 2007 na afronding van het project 'Overdracht lopende verplichtingen'. Dan zullen, voor zover van toepassing, ook de bijhorende prestaties worden opgenomen. Een tussenstand van verplichtingen per 1-15 oktober wordt gegeven in het bestuurlijk overleg van 28 november 2006.

Provincie Zeeland

	Prestatie- eenheid en aantal	Normbedrag rijk per eenheid	Rijksbijdrage (mln)	Prov. bijdrage (mln)	Bijdrage derden (mln); indicatief
Milieukwaliteit EHS en VHR (Natura 2000): prestaties natuur					
vermindering verdroging gebieden genoemd op de (door rijk en provincies vast te stellen) TOP-lijst	1402 ha. VHR-gebied; 1105 ha. overige EHS mate van hydrologisch herstel conform tabel onder artikel 3.1.10a	max 50% van de kosten voor alle prestaties samen	€ 4,84	€ 2,42	€ 2,42
Waterkwaliteit: prestaties water					
Sanering waterbodems, prestaties 2010- 2013	BPE, aantal saneringen			€ 1,36	
Reconstructie zandgebieden					
Duurzaam waterbeheer	Prestatie niet van toepassing.				

Voorlopig overzicht van rijksverplichtingen die de provincie Zeeland overneemt

Thema	Operationele doelstelling	Prestatie	Rijksbijdrage cf MJP2	Uitvoering Prestatie
Natuur	Milieukwaliteit EHS/VHR	Verdroging	€ 1,80	
		Maatregelen verzuring/vermesting		

Provincie Zuid-Holland

	Prestatie-eenheid en aantal	Normbedrag rijk per eenheid	Rijksbijdrage (mln)	Prov. bijdrage (mln)	Bijdrage derden (mln); indicatief
Milieukwaliteit EHS en VHR (Natura 2000): prestaties natuur					
vermindering verdroging gebieden genoemd op de (door rijk en provincies vast te stellen) TOP-lijst	2.483 ha. VHRgebied; 412 ha overige EHS mate van hydrologisch herstel conform tabel onder artikel 3.1.10a uit de Bestuursovereenkomst 2007-20013	max 50% van de kosten voor alle prestaties samen	€ 8,73.	€ 8,73.	<i>dit bedrag is inclusief bijdragen derden. Bijdragen van derden leiden tot een evenredige verlaging van dit bedrag.</i>
Waterkwaliteit: prestaties water					
Sanering waterbodems, prestaties 2010-2013	BPE, aantal saneringen		€ 6,89		
Reconstructie zandgebieden					
Duurzaam waterbeheer	Prestatie niet van toepassing.				

Voorlopig overzicht van rijksverplichtingen die de provincie Zuid-Holland overneemt

Thema	Operationele doelstelling	Prestatie	Rijksbijdrage cf MJP2	Uitvoering Prestatie
Natuur	Milieukwaliteit EHS/VHR	Verdroging	€ 3,39	
		Maatregelen verzuring/vermesting		

Provincie Flevoland

	Prestatie-eenheid en aantal	Normbedrag rijk per eenheid	Rijksbijdrage (mln)	Prov. bijdrage (mln)	Bijdrage derden (mln); indicatief
Milieukwaliteit EHS en VHR (Natura 2000): prestaties natuur					
vermindering verdroging gebieden genoemd op de (door rijk en provincies vast te stellen) TOP-lijst	0 ha VHR-gebied; 1.500 ha. overige EHS mate van hydrologisch herstel conform tabel onder artikel 3.1.10a uit de Bestuursovereenkomst 2007-20013	max 50% van de kosten voor alle prestaties samen	€ 2,08	€ 0,70	€ 1,38
Waterkwaliteit: prestaties water					
Sanering waterbodems, prestaties 2010-2013	Niet van toepassing				
Reconstructie zandgebieden					
Duurzaam waterbeheer	Prestatie niet van toepassing.				

Voorlopig overzicht van rijksverplichtingen die de provincie Flevoland overneemt

Thema	Operationele doelstelling	Prestatie	Rijksbijdrage cf MJP2	Uitvoering Prestatie
Natuur	Milieukwaliteit EHS/VHR	Verdroging	€ 3,60	
		Maatregelen verzuring/vermesting		

Provincie Noord-Holland

	Prestatie-eenheid en aantal	Normbedrag rijk per eenheid	Rijksbijdrage (mln)	Prov. bijdrage (mln)	Bijdrage derden (mln); indicatief
Milieukwaliteit EHS en VHR (Natura 2000): prestaties natuur					
vermindering verdroging gebieden genoemd op de (door rijk en provincies vast te stellen) TOP-lijst	19.255 ha. VHRgebied; 3.410 ha overige EHS mate van hydrologisch herstel conform tabel onder artikel 3.1.10a uit de Bestuursovereenkomst 2007-20013	max 50% van de kosten voor alle prestaties samen	€ 24,60	€ 24,60	# Provinciale bijdrage is inclusief bijdragen derden. oude voetnoot **) '1e fase relatienota' in plaats van 'autonome middelen'
Waterkwaliteit: prestaties water					
Sanering waterbodems, prestaties 2010-2013	BPE, aantal saneringen		€ 5,60		
Reconstructie zandgebieden					
Duurzaam waterbeheer	Prestatie niet van toepassing.				

Voorlopig overzicht van rijksverplichtingen die de provincie Noord-Holland overneemt

Thema	Operationele doelstelling	Prestatie	Rijksbijdrage cf MJP2	Uitvoering Prestatie
Natuur	Milieukwaliteit EHS/VHR	Verdroging	€ 1,30	
		Maatregelen verzuring/vermesting		

Provincie Groningen

	Prestatie-eenheid en aantal	Normbedrag rijk per eenheid	Rijksbijdrage (mln)	Prov. bijdrage (mln)	Bijdrage derden (mln); indicatief
Milieukwaliteit EHS en VHR (Natura 2000): prestaties natuur					
vermindering verdroging gebieden genoemd op de (door rijk en provincies vast te stellen) TOP-lijst	897 ha. VHRgebied; 2876 ha overige EHS mate van hydrologisch herstel conform tabel onder artikel 3.1.10a uit de Bestuursvereinkomst 2007-20013	max 50% van de kosten voor alle prestaties samen	€ 7,82	€ 3,665	€ 4,155
Waterkwaliteit: prestaties water					
Sanering waterbodems, prestaties 2010-2013	BPE, aantal saneringen PM		€ 1,51		
Reconstructie zandgebieden					
Duurzaam waterbeheer	Prestatie niet van toepassing				

Voorlopig overzicht van rijksverplichtingen die de provincie Groningen overneemt

Thema	Operationele doelstelling	Prestatie	Rijksbijdrage cf MJP2	Uitvoering Prestatie
Natuur	Milieukwaliteit EHS/VHR	Verdroging	€ 2,64	
		Maatregelen verzuring/vermesting		

Provincie Friesland

	Prestatie-eenheid en aantal	Normbedrag rijk per eenheid	Rijksbijdrage (mln)	Prov. bijdrage (mln)	Bijdrage derden (mln); indicatief
Milieu kwaliteit EHS en VHR (Natura 2000): prestaties natuur					
vermindering verdroging gebieden genoemd op de (door rijk en provincies vast te stellen) TOP-lijst	2.200ha. VHRgebied; 547 ha overige EHS mate van hydrologisch herstel conform tabel onder artikel 3.1.10a uit de Bestuursvereinkomst 2007-20013	max 50% van de kosten voor alle prestaties samen	€ 9,13	€ 1,83	€ 7,30
Waterkwaliteit: prestaties water					
Sanering waterbodems, prestaties 2010-2013	BPE, aantal saneringen PM		€ 3,62	€ 0,36	€ 3,26
Reconstructie zandgebieden					
Duurzaam waterbeheer	Prestatie niet van toepassing.				

Voorlopig overzicht van rijksverplichtingen die de provincie Friesland overneemt

Thema	Operationele doelstelling	Prestatie	Rijksbijdrage cf MJP2	Uitvoering Prestatie
Natuur	Milieu kwaliteit EHS/VHR	Verdroging	€ 3,60	
		Maatregelen verzuring/vermesting		

Provincie Drenthe

	Prestatie-eenheid en aantal	Normbedrag rijk per eenheid	Rijksbijdrage (mln)	Prov. bijdrage (mln)	Bijdrage derden (mln); indicatief
Milieukwaliteit EHS en VHR (Natura 2000): prestaties natuur					
vermindering verdroging gebieden genoemd op de (door rijk en provincies vast te stellen) TOP-lijst	6.826 ha. VHRgebied; 547 ha overige EHS mate van hydrologisch herstel conform tabel onder artikel 3.1.10a uit de Bestuursovereenkomst 2007-20013	max 50% van de kosten voor alle prestaties samen	€ 17,33	€ 3,47	€ 13,86
Waterkwaliteit: prestaties water					
Sanering waterbodems, prestaties 2010-2013	BPE, aantal saneringen PM		€ 1,29		€ 1,29
Reconstructie zandgebieden					
Duurzaam waterbeheer	Prestatie niet van toepassing.				

Voorlopig overzicht van rijksverplichtingen die de provincie Drenthe overneemt

Thema	Operationele doelstelling	Prestatie	Rijksbijdrage cf MJP2	Uitvoering Prestatie
Natuur	Milieukwaliteit EHS/VHR	Verdroging	€ 3,64	
		Maatregelen verzuring/vermesting		

Provincie Gelderland

	Prestatie-eenheid en aantal	Normbedrag rijk per eenheid	Rijksbijdrage (mln)	Prov. bijdrage (mln)	Bijdrage derden (mln); indicatief
Milieukwaliteit EHS en VHR (Natura 2000): prestaties natuur					
vermindering verdroging gebieden genoemd op de (door rijk en provincies vast te stellen) TOP-lijst	% PM ha. VHRgebied; PM ha overige EHS mate van hydrologisch herstel conform tabel onder artikel 3.1.10a uit de Bestuursovereenkomst 2007-20013	max 50% van de kosten voor alle prestaties samen	€ 15,655 <i>De rijksbijdrage is onder voorbehoud van de overeenstemming over de prestatieafspraken tussen rijk en provincie.</i>	€ 14,4	€ 6,2
Waterkwaliteit: prestaties water					
Sanering waterbodems, prestaties 2010-2013	nader te bepalen aantal saneringen		€ 3,62		€ 3,62
Reconstructie zandgebieden					
Duurzaam waterbeheer	- 50 ha. kwaliteitsverbetering (nutriënten maatregelen, helofytenfilter, etc) - 1000 ha. aankoop/inrichting (incl 100 km beekherstel) - rendementsverbetering effluent RWZI's (5)		€ 19,81		

Reconstructie zandgebieden

De reconstructieplannen Veluwe, Gelderse Vallei (Gelderse deel) en Achterhoek en Liemers zijn voor het rijk en de provincie Gelderland het kader voor de te maken afspraken. De provincie Gelderland zal met de rijksmiddelen vanuit het ILG ongeveer 53% realiseren van de onder lid 2 genoemde reconstructieplannen.

Voorlopig overzicht van rijksverplichtingen die de Provincie Gelderland overneemt

Thema	Operationele doelstelling	Prestatie	Rijksbijdrage cf MJP2	Uitvoering Prestatie
Natuur	Milieukwaliteit EHS/VHR	Verdroging	€ 5,91	
		Maatregelen verzuring/vermesting		
Reconstructie	Reconstructie	Terugdringen ammoniakemissie	€ 12,80	n.v.t.
		Duurzaam waterbeheer		
		Duurzame landbouw		
		Overige rijksdoelen		

Provincie Overijssel

	Prestatie-eenheid en aantal	Normbedrag rijk per eenheid	Rijksbijdrage (mln)	Prov. bijdrage (mln)	Bijdrage derden (mln); indicatief
Milieukwaliteit EHS en VHR (Natura 2000): prestaties natuur					
vermindering verdroging gebieden genoemd op de (door rijk en provincies vast te stellen) TOP-lijst	1.711 ha. VHRgebied* mate van hydrologisch herstel conform tabel onder artikel 3.1.10a uit de Bestuursovereenkomst 2007-20013	Max. 50% van de kosten voor alle prestaties samen	€ 15,20	€ 3,25	€ 12,00
Waterkwaliteit: prestaties water					
Sanering waterbodems, prestaties 2010-2013	BPE, aantal saneringen PM		€ 2,37		
Reconstructie zandgebieden					
Duurzaam waterbeheer	Realisatie 2.887.528 m3 waterberging, 10.158 ha. ingericht volgens waterlood, 42 ha. verdrogingsbestrijding, 83 ha. kwaliteitsverbetering (helofyten-filter), 88 km beek- en rivierherstel, 1 Vechtmeander afkoppelen, sanering van 3 overstorten, 2 rendementsverbetering effluent RWZI.		€ 12,54	€ 7,90	€ 28,94

* Dit areaal is gebaseerd op een normatief extra bedrag per ha. voor versnelde verwerving van EHS-gronden, die nodig zijn voor de verdrogingsbestrijding. Rijk en provincie Overijssel spreken af, dat de provincie de extra bijdrage zoveel mogelijk beperkt en uitwerkt in een strategisch aankoopplan. Als dit bedrag gemiddeld lager uitvalt dan de gehanteerde norm, kan de ruimte die daardoor ontstaat, worden benut voor extra prestaties in de TOP-gebieden.

Reconstructie zandgebieden

- Het reconstructieplan Salland - Twente is voor het rijk en de provincie Overijssel het kader voor de te maken afspraken.
- De provincie Overijssel zal ongeveer 45% van alle in het reconstructieplan genoemde prestaties realiseren met rijksmiddelen vanuit het ILG
- Het rijk en provincie Overijssel gaan uit van realisatie van het reconstructieplan Salland – Twente in de periode 2004 – 2016
- Het rijk spant zich tot het uiterste in om gedurende de looptijd van deze overeenkomst extra middelen voor de uitvoering van het reconstructieplan Salland – Twente beschikbaar te krijgen.
- rijk en provincie Overijssel spreken op basis van bovenstaande uitgangspunten de in de tabel genoemde prestaties en bijdragen af.
- Omwille van de voortgang van de uitvoering van het reconstructieplan Salland - Twente spreken rijk en de provincie Overijssel af dat de provincie Overijssel voor maximaal € 4,8 mln. Verplaatsing van intensieve veehouderijbedrijven mag voorfinancieren. Wanneer de provincie Overijssel gebruik maakt

van deze ruimte zal het rijk het voorgefinancierde bedrag in het begin van de tweede ILG periode (2014-2015) terugbetalen. Over het concrete kasritme van terugbetalen in 2014 en 2015 worden afspraken gemaakt bij de Mid Term Review.

Voorlopig overzicht van rijksverplichtingen die de provincie Overijssel overneemt

Thema	Operationele doelstelling	Prestatie	Rijksbijdrage cf MJP2	Uitvoering Prestatie
Natuur	Milieukwaliteit EHS/VHR	Verdroging	€ 4,23	
		Maatregelen verzuring/vermesting		
Reconstructie	Reconstructie	Terugdringen ammoniakemissie	€ 8,11	n.v.t.
		Duurzaam waterbeheer		
		Duurzame landbouw		
		Overige rijksdoelen		

Provincie Utrecht

	Prestatie-eenheid en aantal	Normbedrag rijk per eenheid	Rijksbijdrage (mln)	Prov. bijdrage (mln)	Bijdrage derden (mln); indicatief
Milieukwaliteit EHS en VHR (Natura 2000): prestaties natuur					
vermindering verdroging gebieden genoemd op de (door rijk en provincies vast te stellen) TOP-lijst	2.347 ha. VHRgebied; 2794 ha. overige EHS mate van hydrologisch herstel conform tabel onder artikel 3.1.10a uit de Bestuursvereinkomst 2007-20013	max 50% van de kosten voor alle prestaties samen	€ 11,57	€ 11,57++ (++ Provinciale bijdrage is inclusief bijdragen derden).	
Waterkwaliteit: prestaties water					
Sanering waterbodems, prestaties 2010-2013	Pm		€ 2,44		
Reconstructie zandgebieden					
Duurzaam waterbeheer	3.187 ha. natte natuurparel met gewenste hydrologische situatie in reconstructiegebied; 1 km gerealiseerde beek- en kreekerherstel tbv VHR-/Nb-wetten EHS-gebieden; 20 stuks gerealiseerde verbetering water- en bodemkwaliteit tbv VHR- /Nb-wet- en EHS-gebieden.		€ 4,62	€ 4,81	€ 4,81

Reconstructie zandgebieden

Het reconstructieplan Gelderse Vallei is voor het rijk en de provincie Utrecht het kader voor de te maken afspraken. De provincie Utrecht zal met de rijksmiddelen vanuit het ILG 10 % realiseren van het reconstructieplan Gelderse Vallei.

Voorlopig overzicht van rijksverplichtingen die de provincie Utrecht overneemt

Thema	Operationele doelstelling	Prestatie	Rijksbijdrage cf MJP2	Uitvoering Prestatie
Natuur	Milieukwaliteit EHS/VHR	Verdroging	€ 2,60	
		Maatregelen verzuring/vermesting		
Reconstructie	Reconstructie	Terugdringen ammoniakemissie	€ 2,99	n.v.t.
		Duurzaam waterbeheer		
		Duurzame landbouw		
		Overige rijksdoelen		

Provincie Noord-Brabant

	Prestatie-eenheid en aantal	Normbedrag rijk per eenheid	Rijksbijdrage (mln)	Prov. bijdrage (mln)	Bijdrage derden (mln); indicatief
Milieukwaliteit EHS en VHR (Natura 2000): prestaties natuur					
vermindering verdroging gebieden genoemd op de (door rijk en provincies vast te stellen) TOP-lijst	6.278 ha. VHRgebied; 2.324 ha overige EHS De mate van hydrologisch herstel die de provincie Noord-Brabant zal bereiken binnen de gebieden op de TOP-lijst is weergegeven in de tabel onder punt 10a van artikel 3.1 uit de Bestuursvereenkomst 2007-20013	max 50% van de kosten voor alle prestaties samen	€ 25,85	€ 12,93	€ 12,93
Waterkwaliteit: prestaties water					
Sanering waterbodems, prestaties 2010-2013	BPE, aantal saneringen		€ 4,30		€ 0,48
Reconstructie zandgebieden					
Duurzaam waterbeheer	* Vermindering verdroging in de gebieden genoemd in de TOP-lijst binnen de VHR-gebieden en overige EHS: 4331 ha.; * Beek- en kreekherstel incl. ruimere dimensionering en aanpak brongebieden binnen de VHRgebieden en overige EHS van de TOP-lijst: 70,3 km incl. 703 ha verdrogingsaanpak (gerekend is dat met 1 km beekherstel ongeveer 10 ha. verdroogd areaal direct aangepakt wordt) en 244 ha. ruimere dimensionering ten behoeve van waterconservering (waterberging) *; * Effectgerichte maatregelen tegen vermessing: 1221 ha. Aanpak van vermessing heeft prioriteit voor gebieden uit TOPlijst.		€ 31,66	€ 13,95	€ 39,26

** In het totaal van aanpak van verdroogde gebieden, zit ook het verdroogde areaal dat via beek- en kreekherstel aangepakt wordt. In de post Milieukwaliteit EHS/VHR is in totaal 80,4 km beekherstel verdisconteerd, waarmee in totaal 804 ha. verdroogd gebied weer vernat wordt (begrote kosten € 10,25 miljoen ILG middelen). In de post Duurzaam Waterbeheer Reconstructie is in totaal 70,3 km beekherstel verdisconteerd, waarmee in totaal 703 h verdroogd gebied vernat wordt (begrote kosten € 8,96 miljoen ILG middelen).*

Reconstructie zandgebieden

De 7 goedgekeurde reconstructieplannen 2005-2017 binnen het Noord-Brabantse reconstructiegebied zijn voor het rijk en de provincie Noord-Brabant het kader voor de te maken afspraken. De provincie Noord-Brabant zal met de rijksmiddelen vanuit het ILG 23 % realiseren van de 7 goedgekeurde reconstructieplannen 2005-2017.

Voorlopig overzicht van rijksverplichtingen die de provincie Noord-Brabant overneemt

Thema	Operationele doelstelling	Prestatie	Rijksbijdrage cf MJP2	Uitvoering Prestatie
Natuur	Milieukwaliteit EHS/VHR	Verdroging	€ 5,74	
		Maatregelen verzuring/vermesting		
Reconstructie	Reconstructie	Terugdringen ammoniakemissie	€ 12,37	n.v.t.
		Duurzaam waterbeheer		
		Duurzame landbouw		
		Overige rijksdoelen		

Provincie Limburg

	Prestatie-eenheid en aantal	Normbedrag rijk per eenheid	Rijksbijdrage (mln)	Prov. bijdrage (mln)	Bijdrage derden (mln); indicatief
Milieukwaliteit EHS en VHR (Natura 2000): prestaties natuur					
vermindering verdroging gebieden genoemd op de (door rijk en provincies vast te stellen) TOP-lijst	2.818 ha. VHRgebied; 1.406 ha overige EHS mate van hydrologisch herstel conform tabel onder artikel 3.1.10a uit de Bestuursovereenkomst 2007-20013	max 50% van de kosten voor alle prestaties samen	€ 12,30	€ 2,80	€ 8,70
Waterkwaliteit: prestaties water					
Sanering waterbodems, prestaties 2010-2013	BPE, aantal saneringen		€ 2,22		€ 0,52
Reconstructie zandgebieden					
Duurzaam waterbeheer	* Inrichtingsmaatregelen en interne maatregelen EHS tbv GGOR bestaande natuur: 21 stuks; * Omzetten bouwland naar grasland / kapitaalverlies: 330 ha.; * Omzetten bouwland naar grasland / hervorkaveling: 2440 ha.; * Natschade beheersgebieden binnen EHS: 55 ha.; * Drainagemaatregelen: 1447 ha.; * Verplaatsen onttrekkingsputten: 217 stuks * Verplaatsen grote putten: 20 stuks.		€ 9,90	€ 2,98	€ 3,23

Reconstructie zandgebieden

Het reconstructieplan Noord- en Midden-Limburg is voor het rijk en de provincie Limburg het kader voor de te maken afspraken. De provincie Limburg zal met de rijksmiddelen vanuit het ILG ca 60% realiseren van het reconstructieplan Noord- en Midden-Limburg 2004-2015.

Voorlopig overzicht van rijksverplichtingen die de provincie Limburg overneemt

Thema	Operationele doelstelling	Prestatie	Rijksbijdrage cf MJP2	Uitvoering Prestatie
Natuur	Milieukwaliteit EHS/VHR	Verdroging	€ 3,44	
		Maatregelen verzuring/vermesting		
Reconstructie	Reconstructie	Terugdringen ammoniakemissie	€ 6,40	n.v.t.
		Duurzaam waterbeheer		
		Duurzame landbouw		
		Overige rijksdoelen		

BIJLAGE 4 Geïnterviewde personen

Respondenten bestuursovereenkomsten

- Dhr. D. Polder (Provincie Zuid-Holland)
- Dhr. P. Uijtdewilligen (provincie Zuid-Holland)
- Dhr. J.J.J.H. Duijsings (provincie Limburg)
- Dhr. I. Bos (provincie Utrecht)
- Dhr. H. Mankor (provincie Utrecht)
- Mevr. A. van Biezen (provincie Utrecht)
- Dhr. M. van de Hoven (provincie Overijssel)
- Mevr. E. Klinkhammer (provincie Friesland)
- Dhr. H. Hartman (provincie Friesland)
- Dhr. A. Hoks (provincie Friesland)
- Dhr. Abrahamse (provincie Zeeland)
- Dhr. G. Meijers (provincie Drenthe)
- Mevr. A. Schäfer (provincie Flevoland)
- Mevr. J. de Ridder (provincie Flevoland)
- Dhr. F. van der Linden (provincie Noord-Holland)
- Mevr. J. van der linden (provincie Noord-Holland)
- Dhr. T. van Vroenhoven (provincie Gelderland)
- Mevr. L. Loesberg (provincie Noord-Brabant)
- Mevr. M. Wijnstekers (Provincie Noord-Brabant)
- Dhr. M. Boom (Dienst Landelijk Gebied)
- Dhr. J. van Rheenen (Dienst Landelijk Gebied)

Respondenten cases

De Eendragtspolder

- Mevr. O. Hartgerink (provincie Zuid-Holland)

Tender Water

- Mevr. C. Vleerbos (provincie Noord-Holland)

De Dortherbeek

- Dhr. Kottelenberg (wethouder gemeente Lochem)

BIJLAGE 5 Verslag workshop 24 mei

Voor u ligt het verslag van de workshop die op 24 mei 2007 is georganiseerd in het kader van de verkenning naar de effecten van het Investeringsbudget voor het Landelijk Gebied (ILG) op de onderwerpen groen om de stad en waterbeheer. DHV voert deze verkenning uit in opdracht van DG Ruimte. Tijdens de workshop zijn de tussentijdse resultaten van de verkenning gepresenteerd en besproken.

Het programma van de workshop

- Inleiding door de voorzitter (Diana de Jong, DHV)
- 1. Introductie doel en aanleiding onderzoek (Kees Vlak, projectleider VROM)
- 2. Presentatie resultaten van de verkenning (Ronald van Ark, DHV)
- 3. Korte reactie door Lia Loesberg (provincie Noord-Brabant)
- 4. Vragen en reacties uit de zaal
- Pauze
- 5. Discussie aan de hand van stellingen
- 6. Afsluiting en zicht op het vervolg (Kees Vlak)

1. Inleiding door Kees Vlak: Wat hebben ILG en DG Ruimte met elkaar te maken?

DG Ruimte voert een inventariserend en verkennend onderzoek uit naar de effecten van het Investeringsbudget Landelijk Gebied (ILG) op de realisatie van de rijksdoelen in het ruimtelijke beleid voor Groen om de Stad (GOS) en waterbeheer. Op dit moment is er geen actueel inzicht in de mate waarin dit het geval is.

De uitvoering van de Nota Ruimte is geregeld via de Uitvoeringsagenda Ruimte. Hierin worden de ambities, doelen en toekomstbeelden van het brede ruimtelijke speelveld verwoord. Deze doelen bevinden zich op rode, groene, en blauwe gebieden. Om inzicht te krijgen in de betekenis van het ILG voor de waterdoelen en de GOS-doelen, wil VROM de mogelijke effecten in beeld brengen en vroegtijdig problemen en belemmeringen signaleren.

Met het onderzoek wil DGR leren van ervaringen in de praktijk bij verschillende provincies en inzicht verwerven in de mate waarin en de wijze waarop het ILG een bijdrage kan leveren aan het realiseren van ruimtelijke doelen voor Groen om de Stad (GOS) en waterbeheer.

2. Presentatie resultaten van de verkenning (Ronald van Ark)

De verkenning die DHV heeft uitgevoerd is gebaseerd op:

1. Een documentanalyse, waarin de rijksdoelen uit de Nota Ruimte en het Meerjarenprogramma Vitaal Platteland zijn afgezet tegen de afspraken tussen rijk en provincies in de ILG-bestuursovereenkomsten
2. Interviews met de ILG-projectleiders en –programmamanagers bij de provincies
3. Een drietal case-studies ter illustratie van de werking van het ILG
 - Eendragtspolder (Zuid-holland) – combinatie van waterberging en recreatiegroen op grote schaal
 - Tender Water (Noord-Holland) – verordening waarmee combinaties van waterbeheer met andere functies wordt gestimuleerd
 - Dortherbeek (Gelderland) – integraal uitvoeringscontract tussen provincie en gemeente.

Uit de gesprekken met de provincies komen een aantal indrukken naar voren:

- Provincies hebben behoefte aan meer horizontale coördinatie op rijksniveau voor ILG.
- Veel provincies vinden betrokkenheid van VROM belangrijk.
- Provincies zijn positief over omslag die het ILG teweeg heeft gebracht (accent op uitvoering, integratie).
- ILG kan nog meer ontschotten (o.a. gelden voor verdrogingsbestrijding).
- De verhouding tussen ambities en middelen in het ILG kan beter.

De conclusies met betrekking tot de effecten van het ILG op GOS en waterbeheer, in verhouding tot de doelen die het rijk heeft op deze twee gebieden zijn als volgt:

1. Het ILG levert een bijdrage aan de uitvoering van een deel van de doelen voor Waterbeheer
 - Slechts een beperkt deel van de rijksdoelen voor waterbeheer (“watersysteem op orde”) worden met huidige ILG-afspraken bereikt (met name verdrogingsbestrijding in EHS en VHR).
 - De bestuurlijke en sectorale grenzen tussen het waterbeheer en andere doelen worden door ILG nauwelijks geslecht.
2. Het ILG levert een belangrijke impuls aan de uitvoering van de doelen voor GOS, maar:
 - Rijksdoelen voor Groen om de Stad worden op specifieke locaties gerealiseerd. Nieuwe opgaven (bv. Almere) vallen buiten de boot.
3. Mate van efficiënte en effectieve doelbereiking met het ILG
 - Relatie tussen stedelijke financiering en ILG kan/moet beter (bv. Tender Water Noord-Holland).
 - De inzet op functiecombinaties draagt bij aan een efficiëntere inzet van middelen (bv. Eendragtspolder en Dortherbeek).
 - Gebruik van de onderhandelingspositie van de provincie draagt bij aan extra inspanningen vanuit de regio (bv. overprogrammering Zuid-Holland)
 - Doorkijk naar 2013 is nodig
 - Huidige afspraken: moeten prestaties in 2013 zijn bereikt of binnen handbereik liggen?
 - Toekomstige projecten (voor volgende ILG-periode) worden nu reeds (beleidsmatig) geïnitieerd

3. Reactie Lia Loesberg: Het ILG levert op wat je er in stopt

Een aantal van de genoemde problemen en tekortkomingen waren bij de totstandkoming van het ILG al bekend. De verwachtingen van het ILG waren en zijn hoog. Om deze verwachtingen waar te maken is het van belang te kijken naar het doel en de filosofie van de achterliggende Wet Inrichting Landelijk Gebied (WILG). Het doel van de WILG is het integraal uitvoeren van doelen op gebiedsniveau. Vanuit dit oogpunt is een sectorale benadering, bijvoorbeeld gericht op het optimaliseren van de doelen voor GOS en waterbeheer minder interessant. De vraag is, hoe krijg je de sectoren in het gelid om integrale doelen te realiseren.

Kern van de boodschap: leg de nadruk op integreren en niet op sectoraal optimaliseren.

Provincies moeten een regiefunctie innemen met betrekking tot toekomstige ontwikkelingen. Hierbij is het van belang dat provincies dicht genoeg bij de praktijk staan om te sturen op prestaties. Maar tegelijkertijd is voldoende afstand van belang om te sturen op relaties en het regionale samenspel. Met andere woorden de provincie moet goed governance voeren in het landelijk gebied, onder andere door te belonen en te investeren. Denken in prestaties, zoals het ILG beoogd, kan aanzienlijke meerwaarde hebben, echter het definiëren van prestaties en het financieren van prestaties vanuit een sectorale benadering vormen een onjuiste uitwerking van de filosofie van het WILG in het ILG.

Kern van de boodschap: redeneer vanuit ambities voor de toekomst en niet vanuit de sectorale doelen van het verleden. Kijk vooruit en benoem de middelen, ook al schieten deze tekort.

De regiefunctie van de provincie is geen gemakkelijke opgave; samen plannen maken lukt vaak nog wel, samen programmeren wordt al moeilijker, samen ontwikkelen is nog veel lastiger, om nog maar te zwijgen over de mogelijkheid van samen risicodragend opereren. Het verleiden van partners en het optimaal inzetten van het instrumentarium is hierbij van groot belang. Alleen op deze manier is versnelling van gebiedsontwikkeling mogelijk. De grootste opgave lijkt echter het samenbrengen en koppelen van doelen van stad en land, ofwel opereren in de rafelranden. Het is jammer dat niet alle provincies de beschikking hebben over GOS-gelden, omdat de grote gemeenten niet zo maar geneigd zijn te investeren in kleinere buurgemeentes. Juist de GOS-gelden kunnen functioneel zijn om een samenwerking op gang te brengen tussen stad en land.

Kern van de boodschap: denk na over bestuurlijke arrangementen voor stad en land en biedt ruimte om te investeren in processen (focus niet te veel op geld voor specifieke producten).

Conclusie:

- Geld besteden in integrale termen en in termen van samenspel en minder in termen van producten.
- Subsidie moet de strategie volgen en niet omgekeerd.
- Sturen op resultaat is prima, maar het succes zit in het samenspel.
- Wees bewust van de psychologische werking van het ILG-geld. Een kleine hoeveelheid middelen kan een belangrijke katalysator vormen.
- Vanuit de gebiedsopgave is het lastig aan te sluiten bij (de doelen van) het ILG.

4. Reacties van de deelnemers

- Opgemerkt wordt dat het ILG geen beperkingen oplegt om middelen in te zetten voor het proces.
- Het voorbeeld van een reconstructie van een beek wordt aangehaald. Een dergelijk project vraagt om een flexibele aanpak, aangezien de waterloop de bestuurlijke en beleidsmatige grenzen niet volgt. In de praktijk blijken provincie het lastig te vinden om op de juiste manier om te gaan met de verschillende geldstromen, deze zijn gefragmenteerd en gesloten. Opgemerkt wordt dat de ontschotting binnen het ILG voornamelijk geregeld is in tijd en in mindere mate naar prestatie. De ontschotting in tijd is daarnaast ook beperkt tot en met 2013, het moment waarop de eerste ILG-periode afloopt.
- De provincie Noord-Brabant heeft een 'alles-wat-niet-past-fonds' opgezet om de flexibiliteit van de provincie te vergroten. Dit fonds blijkt uitstekend te werken, het fonds blijkt sneller leeg te zijn dan andere fondsen.
- Geconstateerd wordt dat problemen als gevolg van de verantwoording van subsidies moeilijk te verkopen zijn aan burgers. Bij veel projecten is er behoefte/noodzaak om zaken buiten de bestaande kaders te financieren. Sommigen zijn van mening dat de koppeling naar producten in het ILG hiervoor te weinig ruimte geeft.
- De worsteling rondom de regeling en de prestatiekoppeling wordt gedeeld. Toch zien sommigen wel ruimte om ambities te verwezenlijken. Bijvoorbeeld door het bundelen van afspraken, opgaven en ambities in contracten met gemeentes waterschappen en natuurbeheerders in de Gelderse praktijk. Per partner wordt één allesomvattend contract gesloten voor de gehele ILG-periode. Zo worden bijvoorbeeld alle subsidies voor het Gelders Landschap middels één integraal contract vastgelegd.
- Opgemerkt wordt dat je bij gebiedsontwikkeling de samenwerking van verschillende partijen zou kunnen stimuleren door de partijen daarvoor te belonen. Deze beloning zou zichzelf terug moeten verdienen uit de behaalde efficiencyvoordelen.
- Geconstateerd wordt dat een integrale visie nodig is omdat de middelen anders te versnipperd worden ingezet.

5. Discussie aan de hand van stellingen

Op basis van de verkenning is met de leden van de klankbordgroep een viertal stellingen geformuleerd. Deze stellingen zijn bediscussieerd tijdens de workshop.

Stelling 1:

Het ILG biedt voldoende kansen om ook rond andere steden (buiten de GOS provincies) Groen om de Stad te ontwikkelen.

Toelichting: Bij 4 provincies zijn afspraken gemaakt over (recreatie) groen om de stad. Echter ook steden die buiten deze afspraken vallen kennen een groenopgave, maar worden vanuit het ILG niet gericht financieel ondersteund. Voorbeelden hiervan zijn Almere en Amersfoort (voor de provincie Utrecht bestaan alleen GOS-afspraken met betrekking tot de gemeente Utrecht). Geconstateerd is dat het ILG desondanks mogelijkheden biedt voor andere provincies om hun groenopgaven te realiseren.

Reacties:

- Het thema natuur en landschap biedt mogelijkheden om op beperkte schaal GOS te ontwikkelen, de provincies kunnen hier flexibel en creatief op inspelen. Dit is wel afhankelijk van de groenopgave van een stad. Geconstateerd wordt dat bij grote ontwikkelopgaven creativiteit niet voldoende is.
- Een tweede randvoorwaarde is dat er mogelijkheden zijn tot meekoppeling met andere (ILG)doelen. Voor een beperkte opgave, zoals bijvoorbeeld in de omgeving van Venlo biedt de flexibiliteit vanuit de provincie voldoende ruimte om de groenopgave te realiseren in relatie tot andere doelstellingen (bv.

'mensgerichte' natuur). Bij een stad als Almere is de groenopgave veel groter en zijn combinaties met andere doelstellingen veel moeilijker te realiseren.

- Aangegeven wordt dat dit wellicht een punt is voor de midterm-review of voor de volgende ILG-periode.
- De vraag wordt gesteld in hoeverre het ILG een impuls vormt voor de relatie Stad-Land en dan met name de stedelijke wateropgave.
- Geconstateerd wordt dat het ILG hier weinig invloed op uitoefent. Waterschappen en gemeenten zijn bereid om samen de problematiek aan te pakken. Met name in de "tweede generatie" waterplannen, hoewel uiteraard een groot verschil bestaat tussen waterschappen.
- De beekontwikkeling rond Almelo en de ontwikkeling van Meerstad worden als voorbeelden genoemd waar de provincie duidelijk als regisseur acteert in stad-land-vraagstukken.

Stelling 2:

Het ILG biedt onbegrensde mogelijkheden voor een integrale en grensoverschrijdende (sector, bestuurlijk, beleid) gebiedsgerichte aanpak omdat wordt gestuurd op prestaties en niet op maatregelen.

Toelichting: Volgens de ILG-principes maakt het niet uit door wie of waar de maatregelen worden gerealiseerd, als de afgesproken prestaties maar geleverd worden. Kortom het ILG biedt optimale mogelijkheden voor integrale en grensoverschrijdende projecten.

Reacties:

- Geconstateerd wordt dat provincies in de praktijk tegen belemmeringen van het ILG aanlopen. Zo is het soms lastig om bij rivier- of beekprojecten de middelen op de juiste manier te koppelen en te verantwoorden, omdat het stroomgebied deels buiten de gebieden ligt waarvoor de ILG-prestaties geformuleerd zijn. Ook vinden provincies het lastig afspraken te maken met landelijk opererende partijen (bijvoorbeeld recreatieve stichtingen), vooral als projecten provinciale grenzen overstijgen.
- Opgemerkt wordt dat het ILG te kort bestaat om reeds de echte ILG-parels aan te kunnen wijzen. Er wordt al langer gehandeld in de filosofie van het ILG, de reconstructiegebieden zijn hier aansprekende voorbeelden van. Geconstateerd wordt dat er wat dat betreft zeker meer clustering en in aantal gevallen ook versnelling (door tussenkomst gebiedscommissie) te zien is. Aan de andere kant merken de provincies ook dat bij een aantal projecten vertraging is ontstaan, vanwege aanpassingen aan het (veranderende) beleid.
- Opgemerkt wordt dat de subsidieverstrekker zou moeten streven naar meer integraliteit. Hierbij is de vraag wat leidend moet zijn: kwantiteit of kwaliteit, stuur je op prestatie of op gebiedsopgave. Aangegeven wordt dat het een combinatie van beide zou moeten zijn.
- Als voorbeeld van een belangrijke verandering als gevolg van het ILG wordt het milieubeleid genoemd. Voorheen was milieu nog een apart beleidsterrein, nu is het veel meer geïntegreerd en gedetailleerd in alle andere onderwerpen middels kwaliteitscriteria. Het is daardoor mogelijk op dit terrein concrete afspraken te maken, omdat kwaliteit omgezet wordt naar hectares.
- Een vergelijking wordt getrokken met de aanpak van verdroging. Geconstateerd wordt dat daarin een hele slag gemaakt is omdat gebieden en budgetten zijn geoordeeld en concrete afspraken leiden tot resultaat.

Stelling 3:

Het ILG biedt de provincies voldoende mogelijkheden om mee te koppelen met de gelden van de waterschappen.

Toelichting: Het ILG biedt de waterschappen weinig incentives om mee te koppelen met andere (ruimtelijke)functies en het denkkader te verbreden naar een gebiedsgerichte aanpak.

Reacties:

- De provincie Noord-Holland maakt gebruik van een zogenaamde 'Tender Water'. Middels deze tender (€750.000,- per jaar) kunnen subsidies worden verstrekt aan projecten die bovenop de waterdoelen ook andere beleidsdoelen, zoals recreatie, realiseren. Daarmee wordt een nadrukkelijke koppeling gestimuleerd tussen enerzijds regionaal én stedelijk waterbeheer en anderzijds andere gebruiksfuncties. Deze tender bestond al voor het ingaan van de ILG-periode, maar is nadrukkelijk gehandhaafd om de link tussen stad en land en water en andere functies te bevorderen.
- In Noord-Brabant loopt de bestaande bestuursovereenkomst met de waterschappen eind van dit jaar af. Het rijk heeft met de waterschappen een aparte afspraak gemaakt over waterberging (volledige verantwoordelijkheid voor financiering ligt bij de waterschappen), zodat deze budgetten niet in het ILG zijn meegenomen. Daardoor komt er ook spanning op de nieuwe bestuursovereenkomst in Noord-Brabant, omdat rijk, provincie en waterschappen in het verleden alle waterdoelen (dus ook waterberging sec) op basis van een 1/3, 1/3, 1/3 verhouding hebben gefinancierd. De provincie Noord-Holland heeft juist om deze reden nieuwe afspraken gemaakt met de waterschappen om ze toch bij het ILG te betrekken.
- Geconstateerd wordt dat er vanuit de waterschappen redelijk hoge verwachtingen waren van het ILG. De huidige beperking van de middelen tot verdrogingsbestrijding in de EHS- en VHR-gebieden achten waterschappen erg beperkt.

Stelling 4:

De steden hebben onvoldoende belang bij het ILG om de relatie stad-land te versterken.

Toelichting: Het ILG is specifiek ontworpen voor het landelijk gebied. Stedelijke gebieden vallen onder het ISV-beleid. Tussen het ILG en ISV bestaan geen koppelingen en het ILG legt ook geen nadruk op de afhankelijkheid tussen de stad en het landelijk gebied.

Reacties:

- Als voorbeeld wordt Almere genoemd. Almere ontvangt geen middelen voor groen om de stad en voor het buitengebied van Almere zijn ook geen ILG-middelen beschikbaar voor andere doelen, waardoor meekoppelingsmogelijkheden ontbreken. Almere kent een aanzienlijke verstedelijkingsopgave, maar beschikt beleidsmatig over weinig (financiële) meekoppelingsmogelijkheden.
- Andere steden hebben echter wel mogelijkheden om aan te haken bij het ILG. De gemeente Venlo beschikt bijvoorbeeld over een behoorlijk areaal aan landelijk gebied en zodoende zijn de mogelijkheden vanuit het ILG voor Venlo zeer interessant.
- In de provincie Noord-Brabant hebben de grote steden relatief weinig landelijk gebied. Zij zijn geneigd te kiezen voor "rood", terwijl zij qua wateropgave en groenopgave wel alle belang hebben bij het landelijke gebied. De kleinere gemeenten hebben relatief veel landelijk gebied. Bij hen is de budgettaire opgave vaak onevenredig groot.

- Geconstateerd wordt dat, wanneer functiecombinaties mogelijk zijn, deze een belangrijke bijdrage leveren aan de doelbereiking in de stadsranden. Steden krijgen bij uitbreiding te maken met een groene en blauwe opgave. Tegelijkertijd ligt er vanuit het platteland een behoefte om kwaliteit te behouden. Geconstateerd wordt dat op dit vlak een belangrijke rol voor de provincie als regisseur is weggelegd.
- De opgave voor de toekomst is het ILG zodanig vorm te geven dat grote steden mee willen doen met het landelijk gebied, waarbij de vraag centraal staat: “hoe pak je gezamenlijk het buitengebied op voor de stedeling én hoe breng je het vitale platteland in de stad?”

6. Afsluiting door Kees Vlak

Alle aanwezigen worden bedankt voor hun bijdrage aan deze workshop. Het biedt VROM voldoende stof tot nadenken. Intensieve kennis- en informatie-uitwisseling is blijkaar gewenst. Uit de workshop komt naar voren dat provincies zoeken naar een goede balans tussen gebiedsopgaven en projecten op het regionale niveau enerzijds en de rijksdoelen in het ILG anderzijds. De provincies worden opgeroepen om het rijk uit te nodigen hier gezamenlijk vorm aan te geven.

Opdracht aan het rijk

VROM wil nog eens nagaan of zij wel goed gecommuniceerd heeft over de doelen? De prestatiesturing lijkt nu beperkingen op te leggen aan het integrale gebiedsgerichte werken. Dat is niet de filosofie achter het werken met prestatiesturing.

Verzoek aan provincies

Het dilemma: project geslaagd, patiënt overleden. Het probleem voor de provincie kan zich voordoen dat de afgesproken prestaties met het rijk wel worden gehaald, maar de gebiedsopgave niet gerealiseerd wordt. Voor het rijk kan het probleem zich voordoen dat de gebieden tevreden zijn, maar de rijksdoelen niet gehaald worden. De provincies worden dan ook verzocht het rijk te betrekken en mee te nemen in de gebiedsprocessen, zodat ook het rijk leert hoe zij met dit soort dilemma's moet omgaan.

Deelnemers Workshop VROM “Effecten ILG op GOS en Waterbeheer”

Provincies

- Laurens Vogelesang, provincie Utrecht, beleidsmedewerker Agenda Vitaal Platteland
- Lia Loesberg, provincie Noord-Brabant, directielid Ruimtelijke Ontwikkeling en Handhaving, Programmamanager Landelijk Gebied
- Annet Pancras, provincie Gelderland, betrokken bij casus Dortherbeek
- Anja Ooms, provincie Noord-Holland, Tender Water, directie beleid sector water, accountmanager waterschappen voor ILG, betrokken bij casus Tender Water

Dienst Landelijk Gebied

- Jaap Smit, Concernstaf DLG

Ministeries

- Remco van den Bos, Ministerie van Vrom, DG Milieu
- Marijn Bos, Ministerie van Vrom

Overig

- Paul Dickmann, gemeente Venlo, Coördinatie groen-/natuurbeleid
- JanPieter Janse, Golfslag Advies & Projecten
- Jeroen Haan, Organisatie-adviesbureau De Beuk

Projectgroep + Begeleidingsgroep

- Kees Vlak, Ministerie van Vrom, DG Ruimte
- Jan van Eck, Ministerie van Vrom, DG Ruimte
- Robinia Heerkens, Ministerie van V&W, DG Water
- Diana de Jong, DHV
- Ronald van Ark, DHV
- Koen Heerkens, DHV

BIJLAGE 6 Leden begeleidingsgroep

De (tussentijdse) resultaten van het onderzoek zijn voorgelegd aan een begeleidingsgroep waarin de volgende personen zitting hadden:

- Kees Vlak, Ministerie van Vrom, DG Ruimte
- Jan van Eck, Ministerie van Vrom, DG Ruimte
- Robinia Heerkens, Ministerie van V&W, DG Water
- Cees van Bladeren, Unie van Waterschappen